

pidemmälle. Kohteen julkisivu-urakan tarkastusmuistiossa mainitaan julkisivuissa käytetty kalkkisementtimaali Fescon Kiviväri-KS 236 ja ensimmäisen työmaakokouksen pöytäkirjassa vahvistetaan museoviraston kohdekäynnillä 3.7.2018 valittu kalkkisementtimaalin sävy.

Avellanin suorittaman kuntotutkimuksen mukaan kirkon ikkunoissa ja ovissa oli huoltotarvetta, mutta puuosissa ei ollut merkittäviä lahovaurioita. Kuntotutkimuksen (30.10.2017) mukaan eteläjulkisivun ikkunoissa oli paikoin pehmentynyttä puuainesta ja muutamissa kohdin ikkunoiden vesi-/tippapeltien tippanokat olivat liian lyhyitä. Avellanin kuntotutkimuksen mukaan ulkoportaissa oli havaittavissa vähäistä muun muassa routimisen aiheuttamaa liikkumista ja kuntotutkimuksessa (30.10.2017) mainittiin, että sokkelikivet olivat lisäksi likaantuneet ja kivien saumoja oli auennut.

Vuoden 2017 LPR-Arkkitehtien laatiman hankesuunnitelman mukaan julkisivujen osalta poistettiin vaurioituneet rappauspinnat ja kaikki tarpeettomat teräsosat. Julkisivujen kunnostustyöselostuksen (26.2.2018) mukaan julkisivujen metallipinnat kiteytettynä kunnostettiin

tarvittavine kiinnikkeineen, puhdistettiin ja maalattiin uudelleen. Sokkelien ja portaiden saumat uusittiin sementtipohjaisilla saumauslaasteilla.

Ikkunoiden ja ovien osalta hankesuunnitelmassa mainittiin, että puuosat kunnostetaan alkuperäistä puulaatua käyttäen uusimalla vaurioituneet osat kokonaan ja tikuttamalla pienet halkeamat. Ikkunoihin uusittiin tarvittaessa puuosien lisäksi kulmaraudat ja ikkunalasit. Ikkunoiden ja ovien helat tarkistettiin ja huollettiin sekä tarvittaessa korjattiin tai uusittiin vanhan mallin mukaan. Ikkunoiden korjattavissa vesipelleissä käytettiin kiinnikkeinä messinki- tai kupariruuveja. Sekä ovien että ikkunoiden vanhat tiivisteet poistettiin ja alusta, sekä työstettävät karmit ja puitteet puhdistettiin. Ovissa myös potkupellit puhdistettiin. Maalaukset ja lakkaukset poistettiin puupuhtaiksi ja puuosiin tehtiin uudet pintakäsittelyt urakkaneuvottelupöytäkirjassa 23.5.2018 mainituin rajauksin eli ulkopuitteiden ulkopuolelta ja ulkopuitteiden reunat niin sanotusti sisäkulmaan saakka. Ulko-ovissa sekä karmeissa pintakäsittelyt toteutettiin kokonaisuudessaan.



*Valokuva ikkunoihin suoritetusta väritutkimuksesta*

Ikkunoiden ja ulko-ovien maalausurakan urakkaneuvottelupöytäkirjan 23.5.2018 mukaan sisäpuolelta puitteet käsiteltiin Pinotex puunsuoja-aineella ja lakkauksella tai vastaavalla pintakäsittelyllä, jonka laajuus sisälsi myös sisäpuolelta katsottuna muun muassa kaikki puitepinnat ja karmit. Työmaakokouksen 18.10.2018 pöytäkirjan mukaan ikkunoiden ulkopuolisten osien pohjamaalina käytettiin ohennettua pellavaöljymaalaa ja karmin kynte sekä ulkopuitteen reunaosa käsiteltiin lahonsuoja-aineella. Ulkopuitteen reunat pintakäsiteltiin ikkunoiden pohjatöiden 12.6.2018 laaditun tarkastusmuistion mukaan Pinotex Extralla vanhaa värisävyä noudattaen. Yksityiskohtaisemmat kuvaukset ikkunoiden ja ulko-ovien pintakäsittelyistä löytyy 19.2.2018 päivätystä työselityksestä.

Kellotornin ikkunoiden pohjatöiden tarkastuksessa 22.10.2018 laaditussa muistiossa kellotornin ikkunoiden osalta pohjatyöt ja pintakäsittelyt toteutettiin molemmin puolin ulkopuitetta vanhojen käsiteltyjen pintojen huonokuntoisuuden vuoksi. Ulkopuitteen ulkopuoli käsiteltiin maalauksella sovitun värisävyän mukaisesti ja reuna sekä sisäpuoli käsiteltiin ruskealla lahonsuoja-aineella. Uusittavat lasilistat tehtiin männystä.

Oviin ja ikkunoihin tehtiin väritutkimus restaurointi ja koristemaalari Tiina Lahikainen Tmi toimesta, minkä mukaan ikkunoiden ja karmien silloinen uusi väri poikkesi alkuperäisestä. 12.-13.6.2018 päivätyssä väritutkimuksessa ikkunoissa oli havaittavissa neljä eri maalikerrosta ja päällimmäinen kerros oli maalattu alkydimaalilla sävyllä NCS S 2005-G. Kolme aiempaa maalikerrosta oli tehty öljymaalilla järjestyksessä vanhimmasta uusimpaan kerrokseen NCS S 7005-B80G, NCS S 1010-G, NCS S 1005-Y. Myös ikkunan karmeissa oli havaittavissa neljä eri maalikerrosta ja päällimmäinen kerros oli maalattu alkydimaalilla sävyllä NCS S 2020-B. Kolme aiempaa maalikerrosta oli tehty öljymaalilla järjestyksessä vanhimmasta uusimpaan kerrokseen NCS S 8502-B, NCS S 1010-G, NCS S 1005-Y.

Julkisivujen kunnostustyöselostuksen (26.2.2018) mukaan tornin luukkujen ovien reunat ja karmien ulkopinnat sekä karmit maalattiin sisähuullokseen asti. Julkisivun ikkunoiden ja ulko-ovien huoltomaalausurakan suoritti VS:n Rappaus ja Maalaus Oy. Kirkon ulko-oven kynnysratkaisu muutettiin hankesuunnitelman mukaan esteettömäksi. Työmaakokouksen 18.10.2018 pöytäkirjan mukaan urakoitsija pintakäsitteli lisätyönä kirkon ristin tammiosan samoin työvaihein kuin ulko-ovet.



Piha-alueiden osalta mainitaan, että kulkukäytävien pintasorastukset uusittiin ja betonilaatoin päällystetty käytävä kunnostettiin oikaisemalla vanhat laatat ja tarvittaessa rikkonaisten laattojen tilalle asennettiin uudet vanhan mallin mukaiset laatat. Kirkkoon asennettiin uusi julkisivuvalaistus ja kirkon pihalle asennettiin uusi aluevalaistus arkkitehti- ja sähkösuunnitelmien mukaan. Kiinteistöryhmän kokouspöytäkirjan 15.9.2016 mukaan yksi pihan vuonna 2016 rikki mennyt valaisin korvattiin Airam Puistoprisma pylväsvalaisimella. Pohjoisen siipiosan luiska poistettiin ja asennettiin uusi F1 Suomen rakentamismääräyskokoelman määräykset täyttävä luiska.

Lisätöinä 18.10.2018 järjestetyn työmaakokouksen numero 1 pöytäkirjan mukaan kunnostettiin piipun hattu, tehtiin seinätikkaiden päiden tuenta vesikattoon ja huoltomaalattiin tikkaat. Tornin luukkujen alaosat valettiin, kynnykset korjattiin ja luukkujen listojen kiinnitykset tarkistettiin ja korjattiin. Huoltotason vesikourujen kulmarauta uusittiin. Julkisivun kunnostuksen kokonaisurakan takuutarkastuksen pöytäkirjassa 13.8.2020 mainitaan, että urakoitsija toimittaisi ja asentaisi lisätöinä kirkon ulko-oviin aukipitolaitteet sekä tekisi sisäänkäyntien ulokkeiden pellityksiin esimerkiksi niin sanotusti vettä ohjaavat massaukset, jotka ohjaisivat niitä pitkin valuvat vedet julkisivusta pois päin.

#### *Asbestikartoitus 2018*

Kirkkoon suoritettiin Recover Nordic Oy:n toimesta 23.2.2018 asbestikartoitus. Kartoituksessa tutkittiin kellarikerroksen tiloista seinä- ja kattopinnat sekä pinnoitteiden ja tasoitteiden mahdollisesti asbestia sisältävät materiaalit. Kellotornin työtasosta tutkittiin bitumipinnoitteen asbesti ja PAH-pitoisuus. Kirkosta 19.2.2018 otetut näytteet eivät sisältäneet asbestia. Kirkon korjaustoimikunnan kokouksen 6.4.2018 pöytäkirjassa mainitaan, että huoltotason PAH-näyte ei sisältänyt ongelmajätteeseen viittaavia ainesosia tai asbestia.

#### *Energiakatselmus 2018*

Kirkkoon suoritettiin Motiva-energiakatselmus 28.2.2018 Caverion Suomi Oy toimesta. Energiakatselmusraportti on päivätty 22.3.2018. Katselmukseen sisältyi kohteen lämmön, polttoaineiden, sähkön ja veden kannattavien säästämahdollisuuksien selvitys valitun katselmusmallin mukaisesti sekä uusiutuvien energiamuotojen käyttämahdollisuuksien arviointi. Lisäksi urakoitsija auttoi TE-keskukselle lähetettävän katselmusavustushakemuksen laadinnassa ja esitöissä sekä suoritti katselmuskäytäntöön liittyvien mittojen lisäksi energiatehokkuuden edistämiseen liittyvät mittaukset.



Energiakatselmusraportin alussa esitettiin yhteenveto rakennuksen energiataloudesta ja kirkkoon ehdotetuista energiansäästötoimenpiteistä. Säästötoimenpiteiden osalta toimenpiteiden takaisinmaksuajaksi oltiin laskettu alle kymmenen vuotta ja kirkon energiankulutusarvot oltiin mitattu vuoden 2017 kulutuksen mukaan. Lämpöenergian kulutuksen pienentämisen osalta ehdotettiin tilaustehon pienentämistä ja huonekompensoinnin lisäämistä lämpötilasäätöön. Sähköenergian kulutuksen pienentämisen osalta ehdotettiin sisävalaisinten hehkulamppujen ja ulkovalaisinten elohopeahöyrylamppujen vaihtoa led-lamppuihin sekä sähköpatterien vaihtoa vesikiertosiin pattereihin. Veden kulutusta voitiin pienentää veden paineen alennusventtiilin asennuksella ja vuoden 2017 julkisivun peruskorjaukseen kuluneen veden osalta jätevesimaksun palautuksella. Selvityksen aikana ilmeni energiansäästötoimenpiteiden lisäksi LVIS-laitteiden ja -järjestelmien toimintaan, huoltoon, käyttöön ja kunnossapitoon liittyviä epäkohtia, jotka olivat suositeltavia korjata. Sähköjärjestelmiin esitettiin korjaustoimenpiteenä valaisin- tai lamppusaneerausta sekä esimerkiksi eteisissä ja tuulikaapeissa sähköpatterien vaihtoa vesikiertosiin. Rakenteiden osalta korjaustoimenpiteenä suositeltiin suorittamaan ikkunoiden kuntotutkimus ja uusimaan ikkunat tarpeen mukaan. Parannusehdotustoimenpiteenä ikkunoista mainittiin, että ikkunat tulisi tiivistää tarvittaessa.

#### *Kirkon katon vedenpoistojärjestelmän rakentaminen 2019*

Talokuntotarkastus R. Avellanin 1.8.2016 suorittaman kirkon ulkovaipan kuntotutkimuksen näkyvissä ongelmissa ja korjausehdotuksissa on mainittu korostettuna, että katto- ja pintavesien poisohjaus oli puutteellinen erityisesti kellotornin ja sakastin ympäristön osalta. Ongelma vaikutti olennaisesti kellarin kosteusongelmaan lisäävästi ja lisäsi routimisriskiä. Merkittävänä korjaustarpeena ehdotettiin rännien asentamista, kattovesiputkistoa ja mahdollisesti ainakin kellarin salaojitusta rakennuksen rakenteiden pitkäikäisyyden varmistamiseksi.

Museoviraston 6.6.2017 laatiman tiilikatteen uusimiseen liittyvässä lausunnossa mainitaan, ettei sadevesijärjestelmää räystäskouruineen ja syöksytorvineen ole, eikä sitä suunnitelmien perusteella oltu tekemässä. LPR-Arkkitehtien laatimassa hankesuunnitelmassa korjaustöihin liittyvien vesikattojen ja korjauksiin liittyvien avustushakemusten osalta mainittiin kuitenkin, että kirkkoon asennetaan sadevedenpoistojärjestelmä kouruineen ja syöksytorvineen vuonna 2017 katon uusimisen yhteydessä. Kirkon arkistomateriaalista löytyy arkkitehti Jaakko Rautasen, rakennuskonsultti Kari Kilkkilän sekä museoviraston edustajan Anu Laurilan välisiä sähköpostiviestejä,



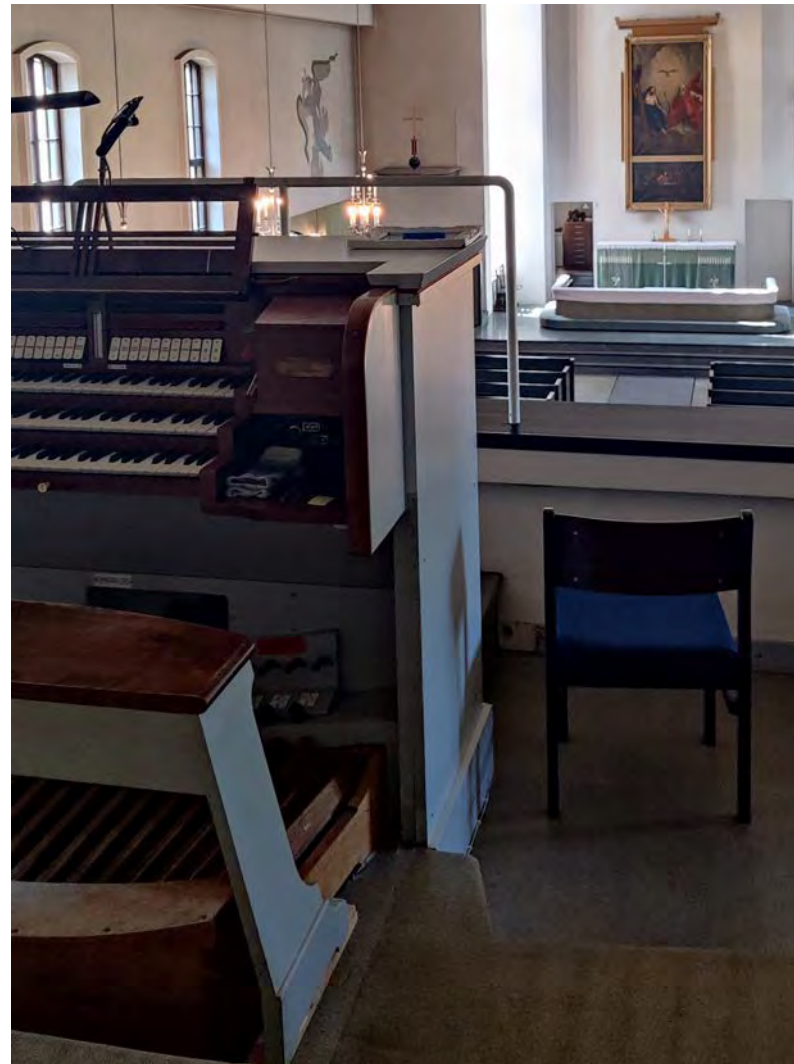


joista ilmenee, että museoviraston hyväksyntä kirkkoon rakennettavista vesikouruista ja ränneistä ei mennyt läpi niin helposti kuin lupa vesikaton uudistamisesta.

Kirkon arkistomateriaaleista löytyy 17.9.2019 päivätty sähköpostiviesti Kosken Tl seurakunnan edustajan (joka ei lähdemateriaalista käy ilmi) sekä Martinkosken seurakunnan seurakuntamestarin ja kiinteistöpäällikön Tanja Savosen välillä. Viestissä mainitaan nimeltä mainitsemattoman museoviraston edustajan käyneen sekä Marttilan että Kosken kirkolla. Kosken kirkolla käytiin läpi, miten vuonna 2018 maalattu seinäpinta vihersi ja maalipinta oli jo kulunut vedenpoistojärjestelmän puutteen vuoksi. Museoviraston edustaja oli nähnyt järjestelmän tarpeellisuuden ja neuvoi tekemään asiaan liittyen uuden hakemuksen museovirastolle. Vedenpoistojärjestelmän osien tulisi olla neliskanttiset ja tehty kuparista. Sähköpostiviestissä viitataan liitteenä olevaan muistioon, mutta muistiota ei arkistomateriaaleissa ole. Vedenpoistojärjestelmä toteutettiin kantikkaista esipatinoiduista kupariputkista.



*Urkufasadin detajjuukkaa*



*Urkulehterin soittopöytä*

## Korjauksia ja suunnitelmia 2010- ja 2020-luvulla

### *Arvio kirkon urkujen peruskorjauksesta 2013*

Urkurakentamo Veikko Virtanen Oy laati 23.9.2013 arvion kirkon urkujen peruskorjauksesta 4.9.2013 suoritetun tutustumiskäynnin, aiempien peruskorjausten kokemusten ja kanttori Hannu Ilolan kanssa käytyjen keskustelujen pohjalta. Arvioraportin mukaan alkuperäisinä säilyneitä kirkon urkuja ei tarvitse yrittää parantaa tai tehtyjä muutoksia palauttaa, vaan riittää että korjaustyöt tehdään huolellisesti ja yhtä korkealaatuisista materiaaleista kuin alkuperäinenkin työ on tehty. Vuoden 2013 tarkastuskäynnillä uruissa ilmeni alla lueteltuja puutteita.

Urkujen soittopöytä toimi moitteettomasti, mutta ilmalaatikoissa oli etenkin toisella ja kolmannella sormiolla poikkeuksellisen paljon vuotavista soittopalkeista aiheutuvaa pillien luvatonta haamusointia. Huonossa kunnossa olevien vuotavien soittopalkeiden aiheuttama haamusointo häiritse etenkin kolmannella sormiolla. Urut suositeltiin ensitoimenpiteenä huoltamaan ja tutkimaan onko ilmalaatikoissa yksittäisiä rikkimenneitä soittopalkeita haamusointoa lisäämässä. Samalla suositeltiin tutkimaan urkujen pohjaluokkujen tiiviys.

Peruskorjauksen arvion mukaan uruissa tulisi uusia kaikki soittopalkeet. Soittokoneiston vekselipussit välivekseleissä ja ilmalaatikoissa oli jossain vaiheessa uusittu ja ne toimivat ongelmitta. Rekisterikoneiston alkuperäiset palkeet, suuret osastopalkeiden ja pääpalkeen nauhoitukset olivat hyvässä kunnossa, eivätkä ne tarkistuksen lisäksi tarvinnut suuria korjaus- tai uusimistoimenpiteitä. Soittopöytä tarvitsi ainoastaan huolellisen säätämisen sekä moitteettoman kunnan ja toiminnan tarkistamisen ennen lopullista arviota sen peruskorjaustarpeesta.

Urkujen edellisen puhdistuksen yhteydessä urkujen pillit oli puhdistettu huolimattomasti ja niiden puhdistus sekä korjaus urkujen lisäksi kuuluisi pillistön peruskorjauksen toimenpiteeseen. Urkuja oli viritetty arvion mukaan ammattitaidottomasti, minkä vuoksi uruissa oli paljon lähes soimattomaksi vaurioituneita pillejä, jotka oli välttämättä korjattava. Urkujen sointi kaipasi myös huolellista peruskorjausta, johon kuuluisi pillien sointivikojen korjaus ja pillien voimakkuuksien tarkistus ja korjaus muuttamatta alkuperäistä äänitystä. Peruskorjauksen arvioissa on eritelty yksityiskohtaisemmin urkujen osien peruskorjausta vaativat toimenpiteet.



*Urkuarven pohjoispuolen alkuperäiset kiinteät penkit*



*Urkuarven eteläpuolen irtotuolit*

#### *Tarjoukset kirkon urkuperän puuttuvista penkeistä 2013*

Kirkon asiakirjoista löytyy vuoden 2013 alusta kaksi tarjousta urkuperän puuttuvien penkkien lisäämisestä olemassa olevien penkkien mallia mukaillen. Puutyöliike Lintuhot Ky:n tarjouksessa on maininta, että penkkien istuimessa ja selkänojassa käytetään koivuvaneria massiivipuun sijaan ja puuosat sävytetään kuten vanhatkin. Istuimia on yhteensä 22 kappaletta. Puutuote M. Tamminen Oy:n tarjouksessa eritellään, että urkuperältä puuttuu kaksi kappaletta 8-istuinta ja yksi kappale 6-istuinta.

Koski T1 seurakunnan kiinteistöryhmän 18.3.2015 pidetyn kokousmuistion mukaan korvattujen penkkirivien paikalle sijoitetut irtotuolit ja niiden käyttö olivat aiheuttaneet urkuperällä vaaratilanteita. Muistion mukaan M. Tamminen vanha olemassa oleva tarjous tuli päivittää. Tällä vanhalla tarjouksella oletettavasti viitattiin yllä mainittuun vuoden 2013 tarjoukseen.

#### *Kirkon äänentoistojärjestelmän uudistus 2013/2018*

Kirkon 2000-lukua koskevista asiakirjoista löytyy Audico Oy:n R. Hyttisen 13.3.2013 kirjaamat laskelmat kahdesta vaihtoehdosta kirkon äänentoistojärjestelmän uudistamisen laajuudesta. Ensimmäisessä

vaihtoehdossa nykyisen järjestelmän langattomaan mikrofoniin tehtäisiin taajuuspäivitys sekä hankittaisiin uusi langaton mikrofoni ja asennettaisiin se osaksi järjestelmää. Toisessa vaihtoehdossa kirkon äänijärjestelmä uudistettaisiin laajemmin, eli vanha järjestelmä purettaisiin ja uusi järjestelmä asennettaisiin laskelmassa mainituilla laitteilla.

Museoviraston kohdekäynnin (2015) muistion mukaan kirkkosalin akustiikka on periaatteessa hyvä, mutta jälkikaiunta aiheuttaa ongelmia. Kirkon korjaustoimikunnan kokouksessa 6.6.2017 keskusteltiin kirkon äänentoistolaitteiden kunnostuksesta siihen asti, että ne uusittaisiin kirkon sisäpuolisen peruskorjauksen yhteydessä. Korjaustoimikunnan kokouksen pöytäkirjassa 10.11.2017 mainitaan, että äänentoistolaitteisiin liittyen oli tehty useana vuonna selvityksiä ja tarjouspyyntöjä, joista viimeisimpänä asiaa oltiin selvitetty vuonna 2017 Orrester Oy:n kanssa, jolta päätettiin odottaa kiinteähintaista kokonaistarjousta äänilaitteiston uusinnasta. Kirkon äänentoistolaitteiston sähkösuunnittelutyöstä oli pyydetty tarjous Macel Oy:lta, mutta suunnittelua ei päätetty tilata Orrester Oy:n tarjouksen kesken olevan selvityksen vuoksi.



*Monacor ETS-360TW/WS -kaiutin*

Orrester Oy:n 23.11.2017 päivittämässä tarjouksessa suunnitelmana oli uudistaa äänentoistojärjestelmä niin että mikseri ja vahvistin vaihdetaan nykyaikaisiin ja monikäyttöisiin malleihin, sekä mahdollisimman paljon olemassa olevaa kaapelointia hyödyntäen vaihdetaan pää- ja sivutilakaiuttimet uusiin. Induktiosilmukkavahvistimesta mainittiin, että sen asentamista voitaisiin harkita siinä vaiheessa, kun lattiaa olisi tarkoitus remontoida. Muutoin asennus tehtäisiin pinta-asennuksena muun äänijärjestelmän asennuksen ohessa.

Korjaustoimikunnan kokouksen pöytäkirjan 26.1.2018 mukaan akuutin äänentoiston parantamiseksi osa tarjouksessa olleista tarvikkeista oli toimitettu kohteeseen. Esimerkiksi kirkon nykyiset urkugarville suunnatut kaiuttimet vastaavat ulkonäöltään tarjouksen kuvissa olleita Monacor ETS-360TW/WS-kaiuttimia. Kirkon asiakirjoissa olevaan Orrester Oy:n skannattuun tarjoukseen on merkitty kuulakärkikynällä tähtimerkinnällä EV Evolve 50 -pilarikaiutinjärjestelmä, IMG StageLine Dmix-20 Wi-fi-mikseri, Sennheiser EW100 G3 langaton mikrofoni ja Sennheiser A003 langattomien laitteiden suunta-antenni. Pöytäkirjassa mainitaan, että urkugarven äänentoisto ja kuuluvuus on heikko, jonka parantamista selvitetään wlan-yhteyden toimivuuden lisäksi. Vanhan induktiosilmukan toimivuus tuli tutkia ennen jatkotoimenpiteitä.

Korjaustoimikunnan kokouksen pöytäkirjan 6.4.2018 mukaan muilta osin kuuluvuus kirkossa oli parantunut tähän mennessä tehtyjen täydennysten takia. Kirkossa 15.6.2023 suoritetulla kohdekäynnillä seurakunnan asiantuntijoiden mukaan ilmeni, että kirkossa tulee puhua hitaasti, jotta puheesta saa selvää. Kirkossa tulisi mahdollistaa tapahtumien striimaus.

#### *Kirkon kiinteistötoimikunnan katselmuskierrosten pöytäkirjat 2015*

Kirkon 2000-lukua koskevista asiakirjoista löytyy Koski Tl kiinteistötoimikunnan katselmuksia ja pöytäkirjoja vuosilta 2014–2015. Kiinteistötoimikunnan ensimmäinen katselmuskierros järjestettiin 6.11.2014 ja siihen liittyviä kiinteistötyöryhmän kokouksen pöytäkirjoja on laadittu 18.3.2015, 2.6.2015 ja 5.11.2015, joista viimeisintä on täydennetty kirkossa ilmenneiden muutostarpeiden ja niiden toteuttamispäätösten osalta kahden edellisen kokouspöytäkirjan ja -muistion pohjalta. Katselmuksessa ja pöytäkirjoissa kirkkoon suoritettavista muutos- ja korjaustoimenpiteistä mainittiin seuraavaksi listattuja asioita.

Kirkon 28-vuotta vanhaan paloilmoitinkeskukseen ei enää saanut varaosia ja sen vaihtotyöstä saatiin kaksi tarjousta, joista kumpaakaan

ei hyväksytty kirkkoneuvoston päätöksestä. Kirkon sähköpääkeskus oli tullut tiensä päähän, muun muassa valojen himmentimet eivät enää toimineet. Sähkötarkastuspöytäkirja oli vanhentunut ja siihen liittyen ohjeistettiin tekemään uusi tarkastus aina 15 vuoden välein. Urkuremontin korjauksen kustannusarvio oli tehty vuonna 2013, mutta remontti ja sen suunnittelu olivat vielä vaiheessa.

Pääsisäänkäynnin väliovi aukesi väärään suuntaan poistumistiekulkureittiä vastaan. Oveen asennettiin paloviranomaisen käskystä kilpi aukeamissuuntaa ilmoittamaan. Ullakolla tehdyn tarkastuskäynnin yhteydessä voitiin todeta siellä olevien villojen olevan kuivia sekä näkyvän vanhoja ja aikaa sitten korjattuja vuotokohtia. Tornin yksi neljästä luukusta ei auennut viallisen moottorin vuoksi ja moottorin korjaus oli vielä 18.3.2015 laaditussa kokousmuistiossa vaiheessa, mutta mitä todennäköisimmin asia oli jo korjattu kesäkuun alussa pidettyyn kokoukseen.

Lämpökeskuksen lattian kosteudesta todettiin, ettei se ollut kuivunut kuluneen kevään 2015 aikana, joten sen ilmanvaihtoa lisättiin ja todettiin asian olevan kiireellinen. Asia olisi siis hoidettava ennen kirkossa suoritettavaa laajempaa peruskorjausta.

*Öljylämmityksestä kaukolämpöön siirtyminen ja kirkon maanalaisen käytöstä poistetun öljysäiliön täyttö 2015*

Kosken Tl seurakunta siirtyi vuonna 2015 kaukolämmön piiriin ja lakkautti kirkossa öljylämmityksen. Seurakunta toimitti 25.3.2015 Kosken Tl ympäristönsuojelulautakunnalle hakemuksen ympäristönsuojelumääräyksistä poikkeamiseksi, mikä koski kirkon vierellä käytöstä poistetun öljysäiliön jättämistä maaperään. Säiliö puhdistettiin ja tarkastettiin 17.2.2014 Öljykolmio Oy:n toimesta. Koska öljysäiliö sijaitsi hyvin lähellä kirkon kivijalkaa ja kaukolämpölinja kulki osittain säiliön päältä, jolloin sen poistaminen olisi teknisesti vaikeaa tai kohtuutonta, ympäristönsuojelulautakunta päätti myöntää haetun ympäristönsuojelumääräyksistä poikkeamisen. Öljysäiliö täytettiin hiekalla ja jätettiin maaperään. Lopulta, kuten aiemmin tässä selostuksessa on aiemmin mainittu, öljysäiliö poistettiin maaperästä kirkon salaojitusurakan yhteydessä.

*Selvitys hälytysjärjestelmästä 2018*

Kirkon korjaustoimikunnan kokouksen pöytäkirjoissa 26.1.2018 ja 6.4.2018 käsiteltiin ja selvitettiin kirkon kokonaisvaltaista hälytysjärjestelmää, joka yhdistäisi kirkon ja kirkkoherraviraston

yhteiseen hälytysjärjestelmään. Jälkimmäisessä korjaustoimikunnan kokouksessa päätettiin, että hälytysjärjestelmän kokonaisvaltainen suunnittelu, toteutus sekä uusiminen siirrettäisiin tulevan kirkon sisätilojen peruskorjauksen yhteyteen.

Prevent360 Turvallisuuspalvelut Oy:n Jouko Tenhuselta saapuneessa sähköpostiviestissä 28.3.2018 turvallisuuteen liittyvään katselmukseen liittyen mainitaan korjaus- ja muutosehdotuksina, että kirkon paloilmoinjärjestelmä tulisi päivittää, sillä nykyiseen järjestelmään ei saa enää varaosia. Murtohälytysjärjestelmä kannattaisi päivittää uudempaan malliin ja siirtää kaukolämpöhuoneeseen. Päivityksen yhteydessä nykyisin murtohälytysten ohitusten käytössä oleva avainohisulkija tulisi vaihtaa koodinäppäimistö käyttölaitteeseen. Kaukolämpö-, pumppaamo- ja pintavesikaivon hälytykset tulisi yhdistää murtovalvontajärjestelmään. Pääulko-ovella, kirkon sisällä, sijaitseva liiketunnistin tulisi siirtää tuulikaappiin. Kirkon julkisivujen peruskorjauksessa kehoitettiin huomioimaan kamerakaapelointien tarpeet esimerkiksi kaapeliläpivientien ja putkitusten osalta. Kirkon ulko-osan valvontaa varten kameroita tulisi hankkia tarvittava määrä, arviolta 7–8 kappaletta.



#### *Asbestianalyysi 2020 ja haitta-ainekartoitus 2021*

Kirkon arkistoaineistoista löytyy 11.11.2020 päivätty Labroc Oy:n kirjaama tutkimusraportti Kosken kirkossa suoritettuun asbestianalyysiin liittyen. Raportin mukaan kirkon sisäpuolisista osista otetuista kahdestatoista näytteestä kaksi sisälsi asbestia. Antofylliittia löytyi kirkkosalin lattian muovimatosta sekä putkieristeiden pintapuolisesta bitumikermistä. Asbestinäytteet otettiin myös seinä- ja kattotasoitteesta, eteisen lattian tummasta muurauslaastista, kirkkosalin lattian kumilaatoista sekä niiden alapuolisista tasoitteista, ikkunapenkkiä tasoitteesta, seinäpintojen ohutrappauslaastista ja urkuparven harmaasta muovimatosta. Raxsystems Oy teki kirkkoon asbesti- ja haitta-ainekartoituksen 9.11.2021.

#### *Kuntotutkimusraportti 2022*

Turun kuntotutkimus Oy on laatinut 21.2.2022 kuntotutkimusraportin kirkossa vuonna 2020 tehtyihin asbestilöytöihin ja sisäilmastonselvitykseen liittyen. Kirkossa tutkittiin mikrobi- ja VOC-näytteitä sekä suoritettiin asbestipölytutkimus. Näytteidenotto suoritettiin kolmesta kohtaa - kirkkosalin muovimatosta, kirkkosalin maton alapuolisesta rakenteesta tasoitteesta ja linoleumi lattiamateriaalista. Muovimatosta tai sen alapuolisessa rakenteessa ei

ollut havaittavissa kosteusvaurioon viittaavia mikrobeja. Myöskään linoleumista otetusta voc-näytteessä ei todettu viitearvoja ylittäviä pitoisuuksia. Kuntotutkimusraportista otettujen valokuvien ja pohjapiirustukseen merkittyjen kohtien perusteella kirkkosalin muovimatolla viitattiin siellä nykyisin olevaan linoleumimattoon ja linoleumilattialla viitattiin alttarikorokkeen edessä olevaan kumilaataan. Korkeita pintakosteuslukumia mitattiin pohjoisen ristisiiven eteistilan oven edustalta, eteläisen ristisiiven itäisen penkkirivin keskeltä sekä kirkkosalin penkkirivien keskikohdasta molemmin puolin tilaa. Kohonneita pintakosteuslukumia todettiin vaihtelevasti koko kirkkosalin lattia-alueella. Raportin mukaan kirkkosalin lattian kupruilun aiheuttaa kostean tasoitteen aiheuttama vesihöyrypaine. Asbestikuituja havaittiin pintapölynäytteen avulla kirkkosalin viidennen penkkirivin kohdalla lattiassa, jossa matto on rikki sekä kirkkosalin etupuolella pianon edessä.

Toimenpidesuosituksina muovimaton rikkinäiset kohdat tuli sulkea ilmatiiviisti asbestipölyn kulkeutumisen estämiseksi pinnoille. Koko kirkon lattiapinnoille suositeltiin tehtäväksi tämän jälkeen asbestipölysiivous. Kirkkosalin maton useasti paikattuja kohtia ja niiden kohdalla olevia penkkirivejä ei suositeltu käytettäväksi ja liikkumista alueella tuli välttää, jotta asbestipitoinen pölyäminen estettäin.



## 4. KRONOLOGIA

1948	Kirkon ristin kunnostus ja uudelleen kiinnitys
1957	Lämmitysjärjestelmän höyryjohtojen korjaus
1965	Kirkon lämmitys- ja saniteettilaitteiden uusinta
1970	Kirkon sisätilojen korjaus
1971	Kirkon ulkopuoliset korjaustyöt
1979	Kirkon urkujen huoltotyö
1985	Kirkon sisätilojen saneeraus ja peruskorjaus
1985	Kirkon urkujen huoltotyö
1986	Vuoden 1985 sisätilojen saneerauksen ja peruskorjauksen takuutarkastuksen korjaukset
1988	Vesikaton huoltoturvallisuuden parannus
2015	Öljylämmityksestä kaukolämmön piiriin siirtyminen
2016-2019	Kirkon ulkopuolinen peruskorjaus



PAULI-MARTIN

## 5. KIRKON NYKYTILANNE

### 5.1 Ulkotilat

#### Runko ja julkisivut

<i>Perustustapa</i>	Säästöbetonisokkelit perustettu kallion päälle	<i>Alapohja</i>	Maanvarainen betonilaatta ilman lämmöneristettä, alapohja on huoltotunnelia lukuun ottamatta täytetty ark-työselityksen mukaan sepelillä ja vahvistettu osin betonipilareilla (työmaapäiväkirja 1934)
<i>Kantava runko</i>	Tiilestä muurattu massiiviseinä	<i>Ulko-ovet</i>	Koristeelliset peiliovet tammea, maalattu Osmo Color suojaava kuultoöljy sävy Tammi 706. Ovien helat messinkiä.
<i>Julkisivut</i>	Sokkeleiden verhous, pääsisäänkäynnin oven reunus ja portaat graniittikiveä, saumat alun perin väritettyä kalkkilaastia  Ulkoseinät hierrettyä sileärappausta, valkoinen maalaus Fescon kalkkisementtimaali kiviväri KS 236	<i>Ikkunat</i>	Sakastin ovi mäntyä, maalauskäsittely LIN pellavaöljymaali sävy NCS S 8010-Y50R  Kaksilasiset mäntypuuikkunat, vesipellit kuparia  Ikkunoiden ulkopuitteiden ulkopinnat: LIN pellavaöljymaali sävy NCS S 1010-G  Ikkunoiden ulkopuitteiden sisäpinnat: pinotex sävy pähkinä  Kellotornin luukut: pellavaöljymaali, Uula NCS S 1010-G
<i>Yläpohja</i>	Puurakenteinen. Runkohuoneessa voimakkaasti kannastaan porrastettu betoniholvi, sivusiivissä segmenttikaariset betoniholvit ja sakastissa kupolin mallinen betoniholvi. Kellotornin loivasti porrastettu räystä betonirakenteinen.		
<i>Katemateriaali</i>	Punainen savitiili, kellotorni huoltotasolla huopakate ja tornin huipulla kuparikate. Vedenpoistojärjestelmä kuparia.		
<i>Välipohjat</i>	Urkuparven, kellotornin sekä sakastin ja kellarin väliset välipohjat betonirakenteiset		



Kirkon julkisivut ovat hyvässä kunnossa vuosina 2016–2019 suoritettujen ulkotilojen kokonaisvaltaisen peruskorjauksen vuoksi. Vesikaton tiilikatteessa ei ole havaittavissa sammaloitumista kuin korkeintaan kevyenä vaalean vihertävänä huntuna ja suurin osa julkisivun rappauspinnasta on säilynyt ehjänä ja puhtaana vuonna 2019 asennetun vedenpoistojärjestelmän ansiosta. Poikkeuksena tästä on esimerkiksi julkisivujen runkokuoneen itäpäädyn komerokoristeisten tukipilarien kaltevaa pintaa sekä pääsisäänkäynnin ja eteläpuolen sivusiiven sisäänkäynnin ulokkeen pellityksiä pitkin kulkeneen veden valumajäljet. Myös sivusiiven rappauspinta on osittain ulokkeen alas kaareutuvan pellin ja julkisivun kohtauspisteessä lähtenyt irti. Pääsisäänkäynnillä rappauspinta on lähtenyt irti seinän alaosan ja portaiden pinnan liitoskohdasta, jossa on myös havaittavissa vihreää valumajälkeä. Osassa katon harjojen suuntaisissa päätyrappauksissa tiilikaton ja seinän liittymässä on havaittavissa odotettua halkeilua tiilen alla olevan ja ulkopuolelta rapatun puuriman lämpöliikhehdinnän vuoksi.

Ulkoportaiden graniittikivien väliset saumaukset uusittiin sementtipohjaisilla saumauslaasteilla kirkon julkisivujen peruskorjauksen yhteydessä vuonna 2018. Saumaukset ovat osin kirkon pääsisäänkäynnillä irronneet. Museoviraston kirkolla suoritettun

kohdekäynnin mukaan portaiden saumat on saumattu vuotta 2015 edeltäneinä vuosina elastisella saumamassalla, ilmeisesti kiven mahdollisen liikkumisen vuoksi. Sakaristoon johtavissa portaissa on havaittavissa vihreitä, veden valumisesta aiheutuneita likajälkiä. Kirkon pääsisäänkäynnillä sijaitsee metallirakenteinen luiska. Vuoden 1985 valmistuneen saneerauksen yhteydessä valmistunut ja kritiikkiä saanut oikean sivusiiven luiska on seurakunnan mielipidekirjoitusten toiveiden mukaan siirretty julkisivujen korjauksen yhteydessä vuonna 2018 kirkon pääovelle. Luiska on hankesuunnitelman mukaan ollut Suomen rakentamismääräyskokoelman F1 määräykset täyttävä. Tällä hetkellä kirkon portailla olevasta luiskasta voi kuitenkin silmämääräisestikin todeta, että se ei kaltevuudeltaan vastaa esteettömyysmääräyksiä. Samoin pääsisäänkäynnin eteisen kynnykset ovat esteettömän käynnin näkökulmasta liian korkeita.

Eteläjulkisivun sisäänkäynti on varusteltu aiemmissa vaiheissa molemmin puolin seinään kiinnitetyillä mustilla käsijohteilla. Todennäköisimmin myös pääsisäänkäynnillä sijaitsevat käsijohteet on lisätty kirkkoon vasta sen rakentamisen jälkeen. Käsijohteiden lisäämisajankohdasta ei löydy kirkon arkistomateriaaleissa lisätietoa. Kirkon alkuperäiset kaiteet sijaitsevat kellotornin huoltotasanteella sekä sakastin sisäänkäynnin yhteydessä.





## Kirkon ympäristö

Koska vanha kirkkotarha Kosken edellisen ja puretun kirkon yhteydessä jäi edelleen käyttöön hautausmaana, uuden kirkon ympäristö suunniteltiin kirkkopuistoksi. Kirkko sijaitsee maisemallisesti kauniilla paikalla mäntypuiden ympäröimänä. Historialliselta Hämeen Härkätieltä, nykyiseltä Härkätieltä, johtaa lehtipuiden reunustama puukuja kirkon pääsisäänkäynnille. Myös kirkon länsipuolen sisäänkäynnille johtaa lehtipuiden reunustama puukuja.

Kirkon pihaympäristössä ei ole mäntyjä ja lehtipuita lukuun ottamatta muita istutuksia, kuten pensaita tai kukkapenkkejä. Pihan pintamateriaalit koostuvat vuonna 2018 suoritettujen piha-alueiden kunnostuksen yhteydessä uusituista kulkureittien pintasorastetuista osuksista sekä nurmialueista. Kirkon pääsisäänkäynnin edusta ja länsipuolen kulkureitin puukujan osa on päällystetty asfaltilla. Piha-alueiden kunnostuksen yhteydessä ja museoviraston vuonna 2015 suorittaman kohdekäynnin muistiossa mainittuja kirkon pohjoispuolen käytävän betonilaattoja ei ole ainakaan enää kirkon pihaympäristössä. Sokkelien vieressä kirkon ympäri kulkee vuoden 2017 salaojitusurakan yhteydessä tehty murskesoraosuus. Murskesora sointuu sokkelien väriytykseen ja on mitä ilmeisimmin graniitista seulottua sepeliä.

Pihan pylväsväläisimet vastaavat kiinteistöryhmän kokouspöytäkirjassa 15.9.2016 mainittuja Airamien Puistoprismavalaisimia, jotka uusittiin kaikki mitä todennäköisimmin samanlaisiksi vuoden 2018 piha-alueiden kunnostuksen yhteydessä.

Kirkon pääsisäänkäynnin vierellä on puinen ja maahan kiinnitetty ulkoilmoitustaulu, joka poikkeaa vuoden 1985 saneerauksen Laiho-Raunio-Pulkkinen suunnittelema metallisesta ulkoilmoitustaulusta. Puinen opaste on maalattu kirkon ulko-ovien kanssa samaan tummaan sävyyn.



## 5.2 Sisätilat

Caverionin vuonna 2018 teettämän energiakatselmusraportin mukaan kirkossa järjestetään juhlatilaisuuksia pääosin sunnuntaisin aikavälillä kello 9–13. Kirkon asiantuntijoiden kertomatiedon mukaan tavallisena viikonloppuna kirkossa käy noin 20–25 ihmistä. Koulukirkossa käy noin 245 henkilöä ja joulukirkossa 300 henkilöä. Muina aikoina kirkossa on lisäksi urku- ja kuorolauluharjoituksia. Kiinteistön kunnossapidosta ja LVIS-huollosta vastaava henkilökunta on paikalla arkisin aikavälillä 7–15 ja sunnuntaisin kello 8–13.

Sisätilojen nykytilanteen katsauksessa on hyödynnetty Koski Tl. seurakunnan arkistomateriaalien lisäksi Museoviraston suorittaman kohdekäynnin 25.8.2015 muistiota, sekä seurakunnan asiantuntijoiden kertomatietoja 15.6.2023 suoritetun kirkon kohdekäynnin pohjalta. Seurakunnan asiantuntijoina kohdekäynnillä mukana olivat kirkkoneuvoston jäsen Kalle Mikkola, kiinteistö- ja hautaustoimen johtokunnan puheenjohtaja Jari Laiho sekä suntio Raimo Muurinen.

Museoviraston kohdekäynnin (2015) muistion mukaan kirkkosali on säilynyt alkuperäisen kaltaisena eikä sinne ole mahdutettu uusia käyttötarkoituksia. Kirkon tummaksi petsattu ja yksityiskohdiltaan nyansoitu kiinteä sisustus on museoviraston kirkon suojelun

lausuntopyyntöä koskevan luonnoksen mukaan säilynyt alkuperäisenä. Osa tässä selvityksessä mainituista kirkon kiinteistä kalusteista on suunniteltu myöhemmin vuoden 1985 valmistuneessa kirkon sisätilojen saneerauksessa. Kirkon alkuperäisiä kiinteitä kalusteita mukailevat uudet kalusteet ovat pääosin Arkkitehtitoimisto Laiho-Pulkkinen-Raunion käsialaa. Kirkossa sijaitsevat alkuperäiset kalusteet kunnostettiin ja pintakäsittelyt uusittiin vuoden 1985 peruskorjauksen yhteydessä. Kirkon sakaristo palvelee edelleen alkuperäisessä tehtävässään ja esimerkiksi morsiusparit valmistautuvat vihkitilaisuuteen sakaristossa ja kiertävät sieltä ulkokautta pääovelle.

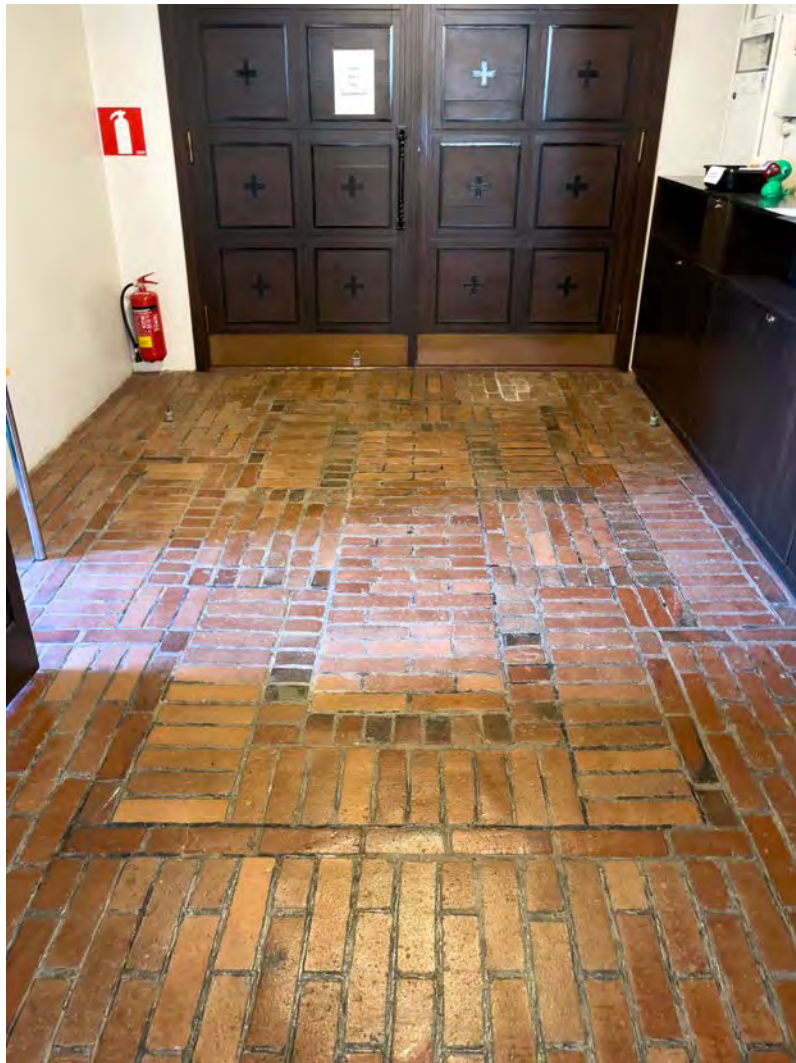
Kirkon viimeisin laaja sisätilojen maalaus suoritettiin vuoden 1985 peruskorjauksen yhteydessä. Vuoden 1934 työmaapäiväkirjan mukaan arkkitehti Paatela jätti kirkon sisämaalipintojen värityksen taiteilija Bruno Tuukkasen haltuun ja määrättäväksi. J. Paimanderin sijaisena toimineen rakennusmestari Otto Niinivaaran työmaapäiväkirjamerkintöjen mukaan arkkitehti ja taiteilija katselmoivat kuitenkin ainakin kerran yhdessä työmaalla kirkon värityksiä. Kirkossa käytettyjä alkuperäisiä tai peruskorjauksessa käytettyjä värisävyjä ei ilmene seurakunnan arkistomateriaaleista.



Museoviraston intendentin Johanna Hakasen Tanja Savoselle osoitetussa sähköpostissa 2.9.2019 mainitaan kirkon yleisö-wc:n ja naulakkotilojen puuttumisesta. Kirkkoon toivottiin aikanaan tiloja kirkkokahveille esimerkiksi pohjoiseen sivusiipeen tai kirkkosalin takaosaan. Sähköpostin huomioista kirkon esteettömyyteen liittyen viitataan mitä todennäköisimmin nykyisellä paikalla olevaan luiskaan osana kirkon esteettömyyteen liittyviin ratkaisemattomiin kysymyksiin. Museoviraston vuonna 2015 suorittaman kohdekäynnin muistiossa mainitaan, että esteetön alttari ja yleisesti esteettömyys sisätiloissa on sisällytetty peruskorjaustoimenpiteiden luetteloon.

Yleisesti kirkon kaikkien ikkunoiden osalta voidaan todeta, että ikkunoiden ulkopuutteet on kunnostettu vuoden 2018 julkisivujen peruskorjauksen yhteydessä ja sisäpuutteet on kunnostettu viimeksi vuoden 1985 peruskorjauksessa. Ikkunoiden sisäpuutteiden sisäpuoliset osat vaikuttavat olevan pääosin hyvässä kunnossa pistemäistä maalipinnan kulumista lukuun ottamatta. Sisäpuutteiden ulkopuolissa taas on havaittavissa maalipinnan hilseilyä ja runsaampaa irtoamista

alustastaan. Vuoden 1985 maalaustyöselityksen mukaan irtonaisen lakkapinnan poistamisen ja värimaalauksen lisäksi ikkunoiden puuosat ovat huokosilotettu, pohjustettu lakalla ja lakattu kertaalleen puolikiiltävällä pintalakalla. Ikkunoiden tummien karmien ja puitteiden tarkkaa värisävyä ei löydy maalaustyöselityksestä. Suurin osa betonisista ikkunapenkeistä on huonossa kunnossa ja parin millin paksuinen pintamateriaali irtoilee laajalti betonialustasta. Ikkunapenkeistä ja niiden maalauksista on kirkon korjaustöihin liittyen suora maininta viimeksi vuodelta 1948. Saattaa siis olla, että ikkunoiden alkuperäisen tasoituksen päälle on maalattu korjaustöiden yhteydessä vuosien varrella pintamaalikerroksia ja ajan myötä paksuuntunut pintamateriaali ei ole joutanut ja siksi halkeillut betonirakenteen lämpötilavaihtelujen vuoksi. Museoviraston 2015 suorittaman kohdekäynnin mukaan ikkunapenkien ja -pielien maalaus kuuluvat kiireellisyysjärjestyksessä kirkon korjauksen alkupään töihin.



*Eteistilan lattiatilissä on alkuperäinen ristin muotoinen koristekuvio.*

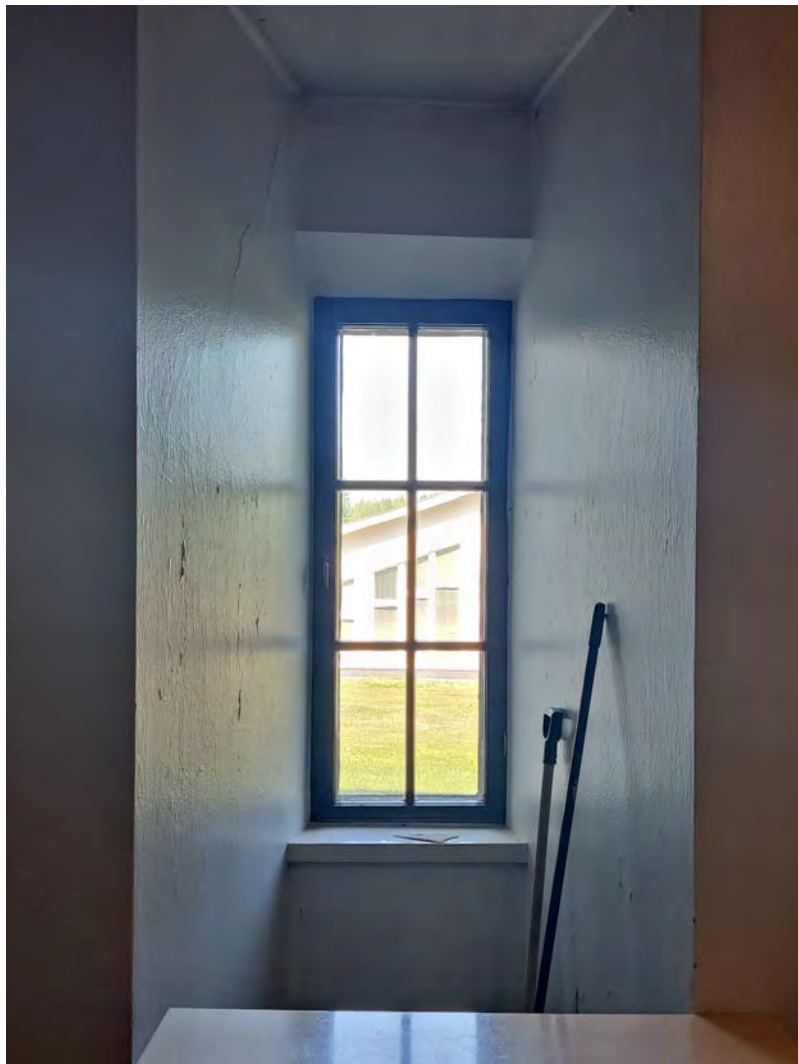
## Pääsisäänkäynnin eteinen ja tuulikaappi

<i>Lattia</i>	Rautapalanut punainen tiili, tuulikaapin lattiassa suorakulmainen kuvio ja eteisen lattiaan on muodostettu ristikuvio tiilen ladontasuuntia ja kokoja vaihtelemalla, tiilen saumat harmaat
<i>Seinät</i>	Rapattu, maalattu valkoinen
<i>Katto</i>	Rapattu, maalattu valkoinen
<i>Ovet</i>	Koristekuvioidut tummanruskeat mäntypuuovet mustilla yksityiskohdilla, potkupellit kuparia
<i>Ikkunat</i>	Puolikiiltävä lakka, tummanruskea

Pääsisäänkäynnin tuulikaapin tiililattian päälle ovien kynnyksistä muodostamaan kaukalo on sijoitettu vaaleanharmaa kumimatto ja eteisen tiilikuviointia peittää vaihdettava kumipohjainen nukkamatto. Tiililattia on suhteellisen hyvässä kunnossa mutta puhdistamista, saumojen kunnan tarkastamista ja pintakäsittelyä vailla.

Tuulikaapissa sijaitsevan sähköpatterin yläpuolella on coandä-ilmion aiheuttamaa seinäpinnan likaantumista ja seinän alaosassa on havaittavissa kosteudesta johtuvaa rappauspinnan halkeilua. Seinän alapinta on todennäköisesti kastunut ennen vuoden 2017 salaojaurakointia. Seinissä, etenkin niiden yläosassa katon ja seinän liitoskohdassa ainoastaan maalipinta on lohkeillut seinän kosteusrasituksen lisäksi mahdollisesti tuulikaapin lämpötilan ja kosteusvaihtelun vuoksi.

Eteisessä sijaitsevista ovista ulko-ovi on kunnostettu vuoden 2018 julkisivujen peruskorjauksen yhteydessä. Eteistilaa ja kirkkosalia rajaava ovet ovat kokonaisuudessaan siistissä kunnossa. Eteistilaa ja kirkkosalia rajaava ovi on peruskorjattu vuonna 1985. Museoviraston



*Eteistilassa, urkupaarvelle johtavan portaan alla sijaitseva ikkuna. Ikkunan taustalla näkyy seurakunta- ja kirkkoherran virastotalo.*



*Eteistilan kattopinnat hilseilevät alustastaan isoina paloina*



kohdekäynnin muistion mukaan tuulikaappia ja eteistilaa rajaava ovi olisi tehty uutena vuoden 1985 peruskorjauksen yhteydessä tai sen jälkeen, mutta peruskorjausta koskevista asiakirjoista ei löydy mainintaa tai piirustusta uudesta ovesta. Ovi mukailee alkuperäistä kirkkosalia ja eteistilaa rajaavaa ovea melko tarkoin. Koristeellisten väliovien maalipinta on paikoin pistemäisesti kulunut ja toisen oven betonikynnys on lohkeillut tillilattian ja kynnyksen risteyskohdassa. Osa kynnysten ruuvikiinnikkeistä ovat ruostuneet. Ovien puiset kynnykset ovat hyvässä kunnossa, mutta hieman käyristyneet ja kynnysten maalipinta sekä kulmien metallilistoitukset ovat kuluneet. Kupariset potkupellit ja niiden kiinnikkeet ovat ehjiä, mutta ajan kuluessa likaantuneita.

Eteistilan katossa ja osassa kohtaa seinien yläosissa maalipinta hilseilee alustastaan huomattavasti ja isoina paloina. Pintakäsittelyt on tehty betonirakenteita vasten. Eteinen ja tuulikaappi sijaitsevat kosteus- ja lämpötilavaihteluille alttiissa kohdassa, jolloin betonirakenteita vasten olevat maalipinnat ovat reagoineet olosuhteiden muutosten vaikutuksesta. Eteisen katon ja seinien yläpintojen maalipinnat ovat

saattaneet myös kärsiä vuonna 1996 kosteudenkartoitusraportissa mainitun urkuperäisen patterilämmityksen toimimattomuudesta. Eteistilan ja tuulikaapin katto- ja seinäpinnat on peruskorjattu vuonna 1985. Saman vuoden maalaustyöselityksessä katto- ja seinäpinnoista mainitaan, että kattopinnoista poistettiin irtaantuva maali, kolot ja syvennykset kitattiin lakkakitillä ja kitatut kohdat hiottiin hiontapöly poistaen. Pienet epätasaisuudet ja halkeamat silotettiin lateksisilotteella. Pinnat pohjustettiin ohennetulla alkydipohjamaalilla ja tartuntamaalaus tehtiin lakkamaalilla. Pinnalle tehtiin tarvittaessa osasilotus ja pintamaalaus suoritettiin puolikiiltävällä valkoisella lakkamaalilla. Kirkon vuoden 1935 alkuperäisen työselityksen mukaan kattopinta maalattiin kalkkimaalilla kolmeen kertaan ja seinät maalattiin öljyväriä.

Vuoden 1985 peruskorjauksen yhteydessä tuulikaappiin lisättiin valaisin ja urkulehterin alle uusitut valaisimet uusittiin todennäköisimmin yhtenäisen ilmeen mukaistamiseksi samanlaisina myös pääsisäänkäynnin eteiseen ja tuulikaappiin. Pääsisäänkäynnin eteisessä sijaitsee Arkkitehtitoimisto Laiho-Pulkinen-Raunion suunnittelema matala ja tumma puukaappi sekä ilmoitustaulu.



## Kirkkosali

<i>Lattia</i>	Linoleumi, vaaleanruskea; kumilaatta, neljä eri väriä ja muovimatto, sininen
<i>Seinät</i>	Rapattu, maalattu valkoinen. Kirkon ristivarsien käyntiaukkojen yllä on taitelija Bruno Tuukkanen maalaamat freskot.
<i>Katto</i>	Rapattu, maalattu valkoinen. Kirkkosalin ylle kaartuvan holvin porrastusten alapinnat sinisiä.
<i>Ovet</i>	Kirkkosalia ja eteläistä sivusiipeä rajaa alkuperäinen turkoosi puutaiteovi
<i>Ikkunat</i>	Puolikiiltävä lakka, tummanruskea

Kuten jo lukuisissa kirkkoon suoritetuissa ja laadituissa kosteusvahinkokartoitusraporteissa on mainittu, kirkkosalin lattia on edelleen tänä päivänä paikoitellen irronnut pohjastaan ja lattiassa ilmenee kupruilua. Jo työmaapäiväkirjoissa vuodelta 1934 on maininta kirkkosalin lattiaan levitetyn panssarimassan kohoilusta. Tällä hetkellä lattian auenneita tai aukaistuja kohtia on peitetty teipeillä. Kirkon alapohja on maanvarainen laattarakenne ilman lämmöneristystä. Kirkon vuoden 1935 työselityksen mukaan maata vasten olevien huoneiden ja kanaalien pohjat sullottiin tiiviiksi soralla 30 cm kerroksissa ja sen päälle laskettiin raudoitettu 6 cm vahva betonikerros, joka eristettiin kerroksella semptaliinihuopaa (n:o 1) ja kahdella asfalttipikisivelyllä. Lattiaeristyksen päälle vedettiin kerros ensoniittia, joka asfalttipikisiveltiin ja suojattiin 7 cm raudoitettulla betonilaatalla. Raudoitus tehtiin 30 cm ruudukolla. Kirkkosalin alla rakennuksen ulkoseinien vierä pitkin kulkee huoltotunnelit. Huoltotunneleihin käynti tapahtuu sekä kellaritilojen kautta, että kirkkosalin lattiassa sijaitsevien metalliluukkujen kautta. Muilta osin kalliopinnan ja alapohjan väli on täytetty sepelillä. Ilman kapillaarikatkoa maata vasten olevien alapohjalaattojen ja betonipalkkien raudoitukset ovat saattaneet ruostua ja betoni on kosteusrasituksen vuoksi elänyt ja aiheuttanut isompia halkeamia salin betonilattiaan.



*Kirkkosalin poistettujen penkkirivien kohdalle on kumilaatan sijaan lisätty myöhemmässä vaiheessa kiiltäväpintainen muovimattokaistale*



*Kirkon rapatuissa ja vaaleiksi maalatuissa katto- ja seinäpintoissa on havaittavissa lämpökanavan nokionnettomuuden jäljiltä pintoihin jäänyttä likaa*

Kirkkosalin penkkien alla oleva lattiamateriaali on vaaleanruskea linoleumilattia, jonka alla on todennäköisimmin kirkon alkuperäinen työselostuksen mukainen panssarimassalattia. Kirkon käytävällä ja kirkon penkkien etuosaan sekä sivusiipiin ja kuoriin rajautuvalla alueella on käytetty pintamateriaalina kumilaattaa ja muovimattoa. Kuorin edessä olevat kumilaatat ovat pinnastaan kirkon muita lattiamateriaaleja kuluneemmat. Vuonna 1985 peruskorjaukseen laaditussa rakennusselityksessä mainitaan, että kirkon käytävän kumilaatat olisivat alkuperäisiä. Kumilaatat ovat säilyttäneet hyvin värinsä niiltä osin, jossa lattiaa ei peitä vaihdettava kumipohjainen nukkamatto. Käytävän mustissa kumilaatoissa näkyy eniten kulumajälkiä. Kuorin ja kirkkosalin penkkien etureunan välinen alue päällystettiin vuoden 1985 peruskorjauksessa 1970-luvulla asennetun kumimaton sijaan kumilaatoilla. Aivan kirkkosalin käytävän päässä ennen alttaria lattiassa on kuitenkin kaistale sinertävän harmaata kiiltävää muovimattoa, jonka alle Museoviraston kohdekäynnin muistion (2015) mukaan on pinnan epätasaisuuden vuoksi jätetty massalattiapintaa. Laiho-Pulkinen-Raunion 13.3.1985 laatimassa lattiakaaviossa muovimattokaistaletta ei ole, joten se on lisätty lattiaan todennäköisesti jälkikäteen. Mattopinta sijaitsee vuosina 1970 ja 1985

poistettujen penkkirivien kohdalla. Linoleumipinnan alla olevaan massalattian kiinnitykseen ja korjaukseen on käytetty magnesiummassaa ja kivipuumassaa, mikä tulee tutkia asbestin varalta ennen kuin lattiaa lähdetään korjaamaan. Kuorin edessä on havaittavissa lattiaan porattuja reikiä.

Kirkon valkoiseksi rapatut ja maalatut seinä- ja kattopinnat ovat likaantuneet lämpökanavasta kirkkosaliin linnunpesän vuoksi tussahtaneen noen vuoksi. Kirkkosalin pintoja ei ole puhdistettu kauttaaltaan onnettomuuden jälkeen. Kirkon kuorin yläpohjaa vasten olevassa holvatussa kattopinnassa on havaittavissa kattokannattajarakenteiden kylmäsiltojen kohdalle tiivistynyttä ja kiinnittynyttä pölyä. Liasta huolimatta maalipinta on suurimmilta osin ehjä ja hyväkuntoinen satunnaisia rappaus- ja maalipinnan halkeamia lukuun ottamatta. Osassa kirkon seinistä on huomattavissa selkeitä suoraviivaisia valkoisen maalipinnan sävyeroja, jotka saattavat johtua joko pintojen likaisuudesta tai tarkoituksellisesta sävyjen erottelusta. Arkkitehtitoimisto Laiho-Pulkinen-Raunion laatimassa maalaustyöselityksessä on eritelty eri pintojen maalauskäsittelyiden työvaiheita, mutta ei värisävyjä. Kirkon alkuperäisen työselityksen



*Taiteilija Bruno Tuukkasen maalauksilla koristeltu saarnastuoli, jonka takana eteläistä ristisiipeä kirkkosalista rajaava alkuperäinen turkoosi taitteovi*



*Kirkkosalin tummiksi petsatut, yksityiskohdiltaan mustaa ja sinistä väreä yhdistelevät kiinteät penkit ja kuvassa näkyvät irtotuolit ovat kirkon alkuperäisiä kalusteita*

vuoden 1935 maalaustöistä mainitaan seuraavasti. Kirkkosalissa seinät, katot ja ikkunapielet maalattiin kalkkiväreillä kolmeen kertaan ja seinät maalattiin ikkunapenkin korkeuteen öljyvärillä.

Kirkon sivusiipiin johtavien aukkojen yläpuolella on taiteilija Bruno Tuukkasen maalaamat tuomion ja rauhan enkelit. Arkiston lähdemateriaalin mukaan kirkossa sijaitsevat freskot olisi konservoitu vuoden 1985 peruskorjauksen yhteydessä. Seurakunnan asiantuntijoiden kertomatiedon mukaan teokset rajattiin neliömäisesti ja kirkon peruskorjauksen maalaustyöt suoritettiin ainoastaan teosten ympäriltä.

Eteläistä sivusiipeä ja kirkkosalia rajaava turkoosi alun perin vuonna 1935 öljyvärein maalattu taiteovi on alkuperäinen ja pintakäsittelyltään pääosin hyvässä kunnossa. Ovi kunnostettiin vuoden 1985 peruskorjauksessa. Oven heloissa on havaittavissa maalipinnan irtoilua tai niissä on maalitahroja.

Alttaritaulua lukuun ottamatta kirkon kiinteä sisustus sekä suurin osa sen irtaimistosta on peräisin kirkon rakennuskaudelta. Kirkon tummaksi petsatut, yksityiskohdiltaan mustaa ja sinistä väriä yhdistelevät

kiinteät penkit sekä alun perin sakaristoon suunnitellut irtotuolit ovat alkuperäisiä Arkkitehtitoimisto Toivo Paatelan suunnittelemissa kalusteissa. Museoviraston kohdekäynnin (25.8.2015) muistion mukaan kirkon penkkien tumma ja läpikuultava petsaus on pintakäsittelynä 1930-luvun tyyppinen, mutta läpikuultavuus on kadonnut mitä todennäköisimmin päälle tehtyjen uudempien käsittelyjen johdosta. Pinta kalusteissa on myös erittäin tumma ja kiiltävä. Kirkonpenkit ovat umpi- ja suoraselkäiset eikä niiden istuinmukavuuden parantamista ole vaadittu. Tänä päivänä kirkon penkkien alla sijaitsevia lämmityspotkia on jäljellä seitsemän kappaletta, keskeltä eteenpäin katsottaessa joka toisen penkin alla.

Alkuperäisiin kalusteisiin lukeutuu myös öljyvärein maalatut pohjoisen sivusiiven edessä sijaitsevat virsinumerotaulut. Tauluissa toistuu muun muassa saarnastuolissa käytetyt tummansininen, vaalea harmaansinertävä sävy sekä punainen vaakasuuntainen tehosteväri. Toinen numerotauluista on alkuperäisen suunnitelman mukaan kaksiosainen sekä alaosastaan ylös ja alaspäin liikuteltava. Toinen numerotaulu on kaksiosainen taulua yksinkertaisempi ja yksiosainen. Kaksiosaisen numerotaulun alla sijaitseva kastepöytä



*Kirkkosalin alkuperäinen virsinumerotaulu*



*Kirkkosalin pääsisäänkäynnin yhteydessä olevat ulkonevat betoniset patterikotelot*



saattaa olla alkuperäistuotantoa, mutta tästäkään ei seurakunnan arkistomateriaaleista löydy suunnitelmia tai kirjallista mainintaa. Kuorin ja kirkkosalin penkkien välisellä alueella sijaitsee valurautainen pallon muotoinen lattialla seisova kynttiläteline sekä valurautajalkainen ja pöytätasoltaan puinen ja mustaksi maalattu matala pöytä.

Arkkitehtitoimisto Laiho-Pulkinen-Raunion vuonna 1985 sakaristoon suunniteltu kaappi alttarivaatteille sijaitsee tänä päivänä kirkkosalin pääsisäänkäynnin yhteydessä urkuparven alla, takarivistä vuonna 1985 peruskorjauksen yhteydessä poistettujen kahden penkkirivin kohdalla. Urkuparven alla sijaitsee myös matala ja puinen, lattialla seisova avohylly, todennäköisesti kenkien säilytystä varten. Hylly muistuttaa pintamateriaaleiltaan ja väreiltään alttarivaatekaappia, mutta siitä ei löydy tarkempia suunnitelmia seurakunnan arkistoaineistoista. Urkuparven alle on sijoitettu puinen laatikollinen työpöytä ja kevyitä tummaksi petsattuja puisia irtotuoleja, joiden istuinosan ja selkänojan kankaat ovat verhoiltu tummansinisiksi. Kalusteista ei löydy tarkempaa tietoa arkistoaineistosta. Kirkkosalissa sijaitsevat vaaleansiniset ja puiset virsikirjatelineet ovat Arkkitehtitoimisto Laiho-Pulkinen-Raunion suunnittelemat.

Kirkon virsikirjoja säilytetään kirkkosalin pääsisäänkäynnin yhteydessä olevien kiinteiden, seinäpinnasta ulkonevien ja tason muodostavien betonisten patterikoteloiden päällä. Koteloiden kirkkosalin käytävän puoleisissa kulmissa on kolhiintumisjälkiä. Pohjoispuoleisen tason yllä on todennäköisesti melko uusia mustia vaatekoukkuja ja tason vieressä seinään kiinnitetty kirkon defibrillaattori. Kirkkosalin puolella pääsisäänkäynnin yhteydessä oven pohjoispuolella on pieni, kultaisella enkelillä kuvioitu laatikko esirukouspyynnöille.

Kirkkosalissa sijaitsee kaksi ei-kristillisaiheista taulua. Kirkkosalin pääsisäänkäynnin yhteydessä on hopeakehyksinen taulu, joka on osoitettu Martinkosken seurakunnalle testamenttilahjoituksen tehneelle Toivo Harmaalle. Kirkkosalissa aivan eteläisen ristisiiven aukon vieressä on kultakoristeisissa puukehyksissä Mannerheimin allekirjoittama ylipäällikön päiväkäsky Suomen äideille.

Kirkkosalin messinkiset sähkökattokruunut ovat Oy Taito Ab:n alkuperäisiä valaisimia vuodelta 1935. Urkulehterin parven alapintaan lisättiin kahden sijaan neljä valaisinta, jotka uusittiin vuoden 1985 peruskorjauksen yhteydessä. Valaisimet ovat yhteneväiset kirkon sisäänkäyntien valaisinten kanssa.



## Ristisiivet

<i>Lattia</i>	Linoleumi, vaaleanruskea
<i>Seinät</i>	Rapattu, maalattu valkoinen ja vaalea beige
<i>Katto</i>	Rapattu, maalattu valkoinen
<i>Ovet</i>	Ristisiipien eteisiin johtavat ovet koristekuvioituja tummanruskeita mäntypuuovia mustilla yksityiskohdilla
<i>Ikkunat</i>	Puolikiiltävä lakka, tummanruskea

Kirkon ristisiivistä pohjoissiipi on toiminut aikanaan seurakuntasalina ja eteläsiipi pyhäkoulusalina. Pohjoispuolen siivestä on seurakunnan arkiston kirkon historiasta ja nykytilanteesta kertovan monistenipun mukaan poistettu eteläsiivessä vielä tallella oleva taiteovi mitä ilmeisemmin 1970-luvulla, jolloin suorapäätteiseen aukkoon sijoitettiin siirrettävä alttari ja näin syntyneitä avonaista tilaa käytettiin toimituskappelinä. Toisaalta taiteovea ei ole ollut Toivo Paatelan alkuperäisissä suunnitelmissa.

Ristisiipien matalissa osissa, erityisesti seinien sekä seinän ja katon liitoskohdissa korostuu lämpökanavan onnettomuuden vuoksi noen aiheuttama seinien ja kattopintojen likaantuminen. Segmenttikaarisissa kattopinnoissa on havaittavissa kirkkosalin katon tapaan pölyn kiinnittymistä kattokannattajarakenteiden kohdalla. Likaantuneita kohtia lukuun ottamatta seinien ja katon rappaus- ja maalipinnat ovat hyvässä kunnossa.

Ristisiivissä toistuu kirkkosalissa käytetyt pintamateriaalit ja kiinteät kalusteet. Kirkon tummaksi petsatut penkkirivit seisovat vaaleanruskean linoleumilattian päällä. Linoleumilattian ja kuorin edustan kumilaatan risteyskohdassa pohjoisen ristisiiven keskikäytävän kohdalla lattia kohoilee alustastaan ja se on peitetty kumipohjaisella nukkamatolla sekä huomioteipeillä. Vielä vuonna 2016 teetetyssä



*Pohjoinen ristisiipi. Ristisiipien yllä on taiteilija Bruno Tuukkasen maalaamat freskot.*



*Eteläinen ristisiipi*

kosteusvahinkokartoituksessa molempien ristisiipien lattiat olivat kauttaaltaan lattiastaan mittausten mukaan märkiä. Pohjoisen ristisiiven ensimmäisen penkkirivin edessä toispuoleisesti on säilytysarkku, joka muistuttaa ulkonäöltään Arkkitehtitoimisto Laiho-Pulkinen-Raunion vuonna 1985 kirkkoon suunnittelema kiinteitä kalusteita.

Ristisiipien ja eteisen katto- ja seinäpinnat ovat rapattu ja maalattu uudelleen vuoden 1985 peruskorjauksen yhteydessä. Kirkon alkuperäisen vuoden 1935 työselityksen mukaan ristisiipien katot maalattiin kalkkivärillä kolmeen kertaan ja ristisiipien seinät maalattiin öljyvärillä.

Ristisiipien eteistiloissa on seinissä ja katossa huomattavissa kosteuden ja lämpötilan vaihtelun aiheuttamaa maalipinnan hilseilyä alustastaan. Eteistilan lattiamateriaalina on käytetty sivusiipien lattiamateriaalin kanssa saman sävyistä vaaleanruskeaa linoleumimattoa. Sisäänkäynnin yhteyteen eteisen lattiaan on upotettu suorakaiteen muotoinen metallinen jalkasäleikkö. Säleikön maalipinta on kulunut ja se on lähes kauttaaltaan ruosteessa. Säleiköt ja säleikkösyvennysten reunaprofiilit on kunnostettu viimeksi vuoden 1985 peruskorjauksen yhteydessä.

Kirkon pohjoissiiven ulko-ovi on raollaan ylä- ja alaosastaan kiinni ollessaan ja oven sisäpuoliseen pintamateriaali on kuplinut pinnastaan. Oven karmissa on näkyvissä kulkemisesta johtuvia raapaisujälkiä. Eteistilaa ja ristisiipiä rajaavissa alkuperäisissä ovissa on huomattavissa kolhiintumisesta johtuvia pistemäisiä ja viivamaisia painumajälkiä sekä maalipinnan pistemäistä kulumista.

Ristisiipien seinävalaisimet on toteutettu Arkkitehtitoimisto Laiho-Pulkinen-Raunion vuoden 1985 peruskorjauksen suunnitelmien mukaan. Valaisinten sähköjohdot laskeutuvat katosta alas. Keskellä ristisiipeä sijaitsevat vuonna 1873 hankitut messinkipeltiset kynttiläkruunut, joissa on kaksi kuusinkertaista kynttilänhaaraa ja alakehän haarassa kolme kynttilänsijaa. Haaroissa on kasvikoristeluja ja talivadeista riippuu pieniä soikeita kristalleja. Rungon muodostavien lieriöiden pakotuskoristelu toistuu valaisimen pallossa. Vaikka kattokruunut sähköistettiin 1930-luvulla, niistä poistettiin sähköistys vuoden 1985 kirkon peruskorjauksen yhteydessä. Kattokruunut kunnostettiin ja kullattiin samassa yhteydessä. Eteistilan kattovalaisimet ovat samanlaiset kuin kirkon pääeteisessä sijaitsevat valaisimet.



## Kuori ja saarnastuoli

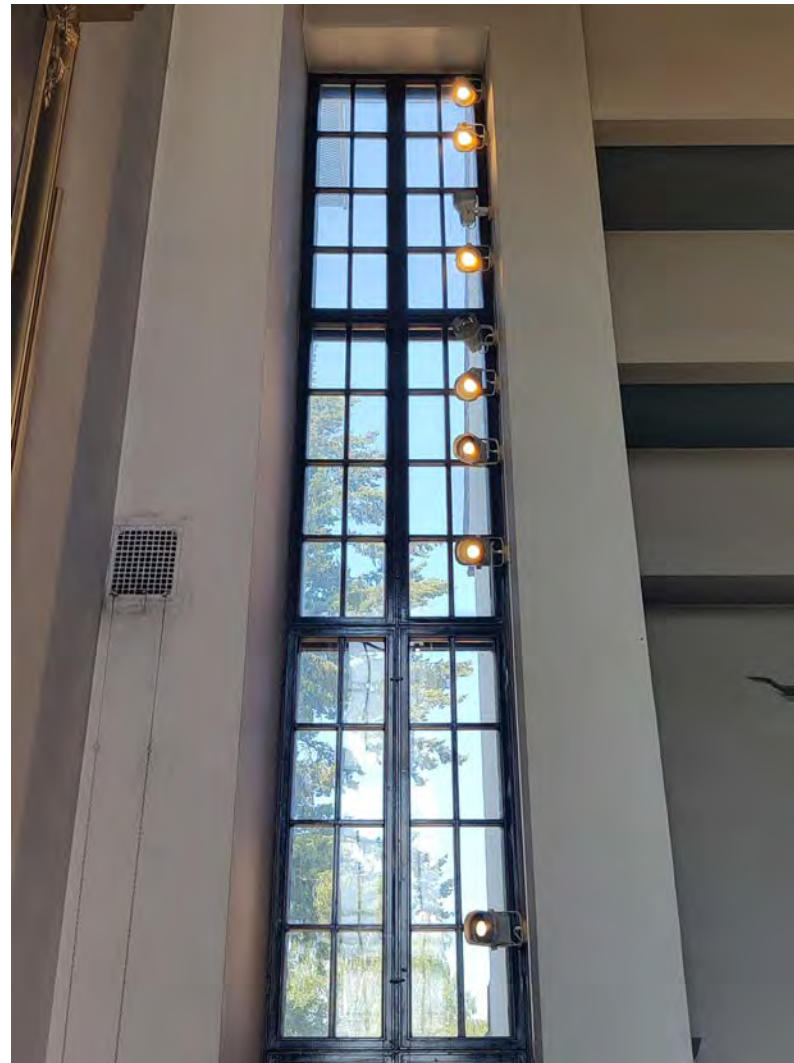
<i>Lattia</i>	Kumilaatta, sininen. Porrasaskelmissa uritettu ja kuminen luisumisenestonauha, musta.
<i>Seinät</i>	Kuori: rapattu, maalattu valkoinen. Alttaritaulun ja saarnastuolin taustalla oleva seinä, vaalea beige
<i>Katto</i>	Kuori: rapattu, maalattu valkoinen
<i>Ovet</i>	Sakaristoon johtava ovisilmällinen mäntypuuovi, vaaleanharmaa
<i>Ikkunat</i>	Puolikiiltävä lakka, tummanruskea
<i>Saarnastuoli</i>	Rakennusmateriaalit puu ja betoni, korin julkisivuissa rappauspinta. Pintamaalaus sinisen eri sävyillä, yksityiskohtien värit: musta, punainen ja kulta.

Kirkon porrasaskelmin korotettu alttarialue on tehty betonista ja alttarikoroke sekä porrasaskelmat on päällystetty vuoden 1985 peruskorjauksessa sinisellä kumilaatalla. Alttarille johtavien portaiden yhteyteen on rakennettu puinen ja mustaksi maalattu käsijohde, mutta seurakunnan arkistomateriaaleista ei selviä milloin. Kuorin korkealle segmenttikaarellisesti kohoavan alttarisyvänteen seinän molemmin puolin kulkevat tekniikkahormit. Kirkkosalista oikealla katsottuna on ilmanvaihdon hormi ja vasemmalla savupiippu. Hormit yhdistyvät katolla.

Arkkitehtitoimisto Toivo Paatelan suunnittelemissa alkuperäisiä kalusteita ovat alttaripöydän puiset ja kankaalla päällystetyt polvistumisjakkara, saarnatuolin jakkara ja alttarikaiteen jakkara. Alttariaita on alun perin tehty ponttilankuista, jossa polvilauta ja aidan päällys täytettiin ja päällystettiin alun perin mökkakankaalla vuoden 1935 työselityksen mukaan. Puinen alttaripöytä on tehty höylätystä ponttilankusta visakoivusta ja höylätystä koivulevystä. Alttaripöytä on asennettu seinää vasten. Museoviraston vuonna 2015 suorittaman kohdekäynnin muistion mukaan seurakunnan taholta toivotaan alttarialueelle vanhan alttarin eteen lisättäväksi ”versus populum” -periaatteen mukaisen toimituksen (papin kasvot seurakuntaan päin) mahdollistava alttaripöytä. Museoviraston näkemyksen mukaan ratkaisu on



*Kuvassa takana seinässä kiinni oleva alttaripöytä ja etualalla alttarikaide sekä polvistumiskoroke*



*Kuorin molemmin puolin avautuu korkeat ikkunat pohjoiseen ja etelään*



puollettavissa, sillä alttarialueella tällaiselle ratkaisulle on tilaa riittävästi. Umpinainen alttarikaide on maalattu kellertäväksi ja sen reunus on tummaksi petsattua koivua. Alttarikaiteen polvistumiskoroketta levitettiin etupinnastaan sekä vuoden 1970 sisätilojen korjauksen, että vuoden 1985 peruskorjauksen yhteydessä. Koroke verhoiltiin uudelleen molempina vuosina, vuonna 1970 käyttäen sinistä plyysiä päällystekankaana. Vuoden 1985 verhoilukankaan tyypistä ei ole rakennusselityksessä mainintaa. Päällystekankaat ovat paikoin melko kuluneet, likaantuneet ja haalistuneet.

C. G. Söderstrandin jäljennös Rubenssin lunastuspäätöksestä ja Pyhästä ehtoollisesta maalattu alttaritaulu vuodelta 1848 puhdistettiin vuoden 1985 peruskorjauksen yhteydessä. Alttaritaulu on kaksiosainen, mutta yhdessä kullatussa ja lehtikoristein kulumistaan koristellussa kehyksessä. Taulu on tuotu Kosken kirkkoon seurakunnan edellisestä kirkosta. Museoviraston vuoden 2015 kohdekäynnin muistion mukaan maalaus kehyksineen ei ole välittömien toimenpiteiden tarpeessa, mutta niistä tulee rakennuksen muiden korjausten yhteydessä teettää taidekonservattorin arvio ja tehdä arvion mukaiset toimenpiteet. Alttaripöydän päällä on puinen krusifiksi, josta ei löydy seurakunnan arkistomateriaaleista tarkempaa tietoa. Seurakunnan arkiston skannatussa monistenipussa kirkon historiasta ja nykytilanteesta on

maininta kirkon kolmesta pienestä puusta veistetyistä krusifiksista. Alttaripöydällä oleva krusifiksi vaikuttaa melko uudelta ja voisi olla monistenipussa mainittu rakentajien Kosken kirkolle vuonna 1986 lahjaksi antama teos. Alttarilla on tänä päivänä lattialla seisova matala puinen kynttiläteline, joka muistuttaa tyyliltään ja väritykseltään Arkkitehtitoimisto Laiho-Pulkkinen-Raunion suunnittelemaa virsikirjatelinetä. Kynttiläteline voisi olla arkkitehtitoimiston käsialaa, mutta painettua vahvistusta asiaan ei ole.

Jalaton, monikulmion muotoinen saarnastuoli ja sen katos kokonaisuudessaan ovat alkuperäisiä, arkkitehtitoimisto Toivo Paatelan suunnitteleamia. Saarnastuolin katos on tehty betonista ja verhoiltu puulla. Saarnastuoli on tehty puusta ja alkuperäisten piirustusten mukaan rapattu saarnatuolin korin osalta, jossa on taiteilija Bruno Tuukkanen maalaukset apostoleista Pietarista ja Paavalista. Museoviraston kohdekäynnin (2015) muistion mukaan kirkon maalaukset olisi puhdistettu ja mahdollisesti myös restauroitu, ainakin saarnastuolissa maalaukset ovat osittain uudelleen maalattu. Todennäköisesti taideteosten restaurointi toteutettiin saarnastuolin osalta vuoden 1985 peruskorjauksen yhteydessä. Kuorin, alttarin sekä alttaritaulun ja saarnastuolin valaistus on uusittu vuoden 1985 peruskorjauksessa.



## Sakaristo, eteinen ja wc-tila

<i>Lattia</i>	Linoleumi, vaaleanruskea
<i>Seinät</i>	Rapattu, maalattu valkoinen, eteistilassa yksi seinä vaalea beige
<i>Katto</i>	Rapattu, maalattu valkoinen
<i>Ovet</i>	Sakariston eteiseen ja varastoon johtavat mäntypuuovet vaaleanharmaat. Wc-tilan ovi kuultomaalattu tummanruskea mäntypuuovi.
<i>Ikkunat</i>	Puolikiiltävä lakka, tummanruskea

Sakaristokokonaisuuden seinä- ja kattopinnat maalattiin vuoden 1985 peruskorjauksen yhteydessä. Kirkon alkuperäisen työselityksen mukaan vuonna 1935 sakariston eteistilan, holvin ja wc-tilan seinät maalattiin öljyväriä. Sakariston rapatuissa seinissä ja puukynnyksissä on havaittavissa maalipinnan halkeamia. Eteisen ja sakastin välisen oven karmissa on havaittavissa puun halkeilua. Sakastissa sekä sen eteistilassa on joko pölyn tai noen aiheuttamaa seinä- ja kattopinnan likaisuutta.

Vuoden 1985 peruskorjauksen yhteydessä sakastin lattiaan määriteltiin Arkkitehtitoimisto Laiho-Pulkkinen-Raunion laatiman lattiamateriaalikaavion mukaisesti kumilaatta, mutta tänä päivänä sakastissa, sen eteisessä, varastossa ja wc-tilassa on linoleumimatto. Matto on mitä todennäköisimmin kirkkosalin lattian tapaan asennettu alkuperäisen massalattian päälle. Sakastin lattiaa kiertyä yläpäästään uritetut vaaleanharmaat jalkalistat ja wc-tilan lattiaa kiertyä yksinkertaiset puiset jalkalistat. Vuonna 2016 laaditussa kosteuskartoitusraportissa mainittiin, että sakariston tuulikaappi ja wc-tila olivat osittain lattiapinnoiltaan kastuneet. Lattiapinnoissa



*Sakastissa sijaitsee sinne myöhemmin lisätty kiintokalustekokonaisuus*



*Sakastin katossa sijaitseva Bruno Tuukkasen maalaama fresko*

ei kuitenkaan näy kirkkosalin kupruiluun verrattavaa lattiapinnan kohoilua. Kuten ristisiipien eteistiloissa, sakastin sisäänkäynnin yhteyteen eteisen lattiaan on upotettu neliön muotoinen metallinen jalkasäleikkö. Säleikön maalipinta on kulunut ja syvennyksen reunat repsottavat. Säleiköt ja säleikkösyvennyksen reunaprofilit on kunnostettu viimeksi vuoden 1985 peruskorjauksen yhteydessä.

Sakastin matalan betonikupolikaton huipulla on taiteilija Bruno Tuukkanen maalaama luuttua soittava enkeli. Vuoden 1985 rakennuslupakäsittelyssä ei mainita taideteosten konservoinnin kohdalla sakastin kattomaalausta, mutta maalaus on hyvässä kunnossa ja mahdollisesti konservoitu peruskorjauksen yhteydessä.

Sakaristossa sijaitsevassa messinkisessä pallokruunussa on kaksi kuusinkertaista kynttilänhaaraa, joissa on pyöreät talivadit, uurnamaiset kynttilänpesät sekä kierukkamaiset ja liekkimäiset koristeet. Valaisimen pallossa on ruotsin kielellä suomennettuna kaiverrus: ”Lahjoittaneet jalosukuinen herra Gustaf Armfeldt ja hänen rouvansa Helena Armfeldt vuonna 1817”. Kattokruunu kiillotettiin ja lakattiin, sekä johtoreiät valaisimessa niitattiin umpeen vuoden 1985 peruskorjauksen yhteydessä. Kattokruunun yläpuolella sijaitsee A. Ahlström osakeyhtiön Iittalan tehtaan kolmen kohdevalon sähkövalaisin, josta löytyy

detaljipiirustus kirkon korjaukseen liittyvistä piirustuksista vuodelta 1985. Museoviraston kohdekäynnin (2015) muistiossa esitettiin edustaja Maarit Mannilan toimesta, että ylempien sähkövalaisimen poistamista tulisi harkita yhdessä sen korvaamisesta paremmin sakariston tarpeisiin vastaavalla. Korvaava valaisin tai valaisimet voitaisiin sijoittaa sivummalle huoneeseen, jotta katon maalaus tulisi paremmin näkyviin. Äänentoiston ohjauslaitteen yläpuolella seinään on kiinnitetty valkoinen ja muovinen loisteputkivalaisin todennäköisesti antamaan lisävaloa laitteiden säätämiseen. Sakastin eteistilan kattovalaisin on ristisiipien sekä pääsisäänkäynnin eteisen kanssa yhdenmukainen. Wc-tilan valaisin saattaa olla alkuperäinen, mutta mahdollisesti vaihdettu 1985 peruskorjauksen yhteydessä.

Sakariston vesipisteen kohdalla sijaitsee tänä päivänä tiskipöytäkaapisto kalustekokonaisuus, jonka suunnitelmista tai rakentamisen ajankohdasta ei kirkon arkistomateriaaleista löydy tietoa. Astiakaapiston välitilassa on vaaleanharmaa laatoitus. Kiintokalustekokonaisuuden hankinnan yhteydessä sakastiin on museoviraston kohdekäynnin (2015) muistion mukaan teetetty kirkkotekstiililaatikosto, jonka ruskeaksi kuultokäsitelty pinta on samanlainen astiakaapiston kanssa. Kirkkotekstiililaatikon vieressä on vapaasti lattialla seisova



*Vuoden 1985 sisätilojen saneerauksen yhteydessä uudelleen järjestelty sakastiin avautuva varastotila*



*Kirkon ainoan sakaristossa sijaitsevan wc-tilan vesikalusteet ovat vuodelta 1965 ja irtokalusteet vuodelta 1985*

matala jääkaappi, jota käytetään kaapin päällä olevasta pehmusteesta päätellen lastenhoitotasona. Sakariston pohjois- ja itäseinillä katon rajassa kulkee koteloituja sähköjohtoja sakariston ja kuorin välisen oven vieressä olevalle äänentoiston ja valaistuksen ohjauslaitteelle. Kiintokalustekokonaisuuden vieressä olevaa tilaa käytetään varastona. Tilassa on valkoisiksi maalattujen seinien tapaan valkoiset, puusta tehdyt kiinteät avohyllyt

Arkkitehtitoimisto Toivo Paatelan suunnittelemiin alkuperäisiin kalusteisiin lukeutuu sakastissa sijaitseva pöytä, joka on kirkkoon suunniteltujen istuinten tapaan tummaksi petsattu sinisillä yksityiskohdilla. Osa alkuperäisistä tuoleista sijaitsee tänä päivänä ristisiivissä ja kuorissa. Sakastissa sijaitsee kevyitä tummaksi petsattuja puisia irtotuoleja, joiden istuinosan ja selkänöjan kankaat ovat verhoiltu tummansinisiksi. Kirkon työpiirustuksista vuodelta 1934

löytyy piirustus sakaristoon suunnitelluista, ilmeisesti koko seinän levyisestä ikkunapenkin korkuisesta hyllystä ja valokuvakokoelmasta sekä vaatenaulakosta. Valokuvat ja niihin suunnitellut raamit sijaitsevat edelleen tänä päivänä sakastissa, mutta matala hyllykalustetta tai vaatenaulakkoa ei ole. Sakariston eteisessä sijaitsee kirkon tyylille ominaisesti tummaksi petsattu yksinkertainen puunaulakko, jossa on messinkipintaiset vaatekoukut. Vaatenaulakon alkuperäisyydestä ei ole arkistomateriaaleissa lisätietoa.

Sakariston yhteydessä olevan wc-tilan allas ja wc-istuin ovat vuodelta 1965 jolloin uusittiin kirkon saniteettilaitteet. Tilan varusteet on uusittu vuonna 1985 peruskorjauksen yhteydessä. Wc-tilan sekä eteisen seinien sekä erityisesti seinien ja katon rajapinnassa on havaittavissa maalipinnan halkeilua.





## Kellari ja alapohjan huoltotunnelit

<i>Lattia</i>	Teräshierretty betoni, maalattu vaaleanharmaa
<i>Seinät</i>	Rapattu, maalattu valkoinen
<i>Katto</i>	Rapattu, maalattu valkoinen
<i>Ovet</i>	Kellarin porrashuoneeseen johtava ovi, kuultomaalattu tummanruskea mäntypuuovi; kellaritilan rautaovet maalattu vaaleanharmaa
<i>Ikkunat</i>	Puolikiiltävä lakka, tummanruskea ja maalattu valkoinen

Kellarin betonilattiat on esikäsitellyn jälkeen pohjustettu ja pintamaalattu epoksireaktiomaalilla vuoden 1985 peruskorjauksen yhteydessä. Samana vuonna kattilahuoneen eli nykyisen lämmönjakuhuoneen sekä mahdollisesti muidenkin kellarin betonipintojen seinät ja katto maalattiin esikäsitellyn päälle kaksinkertaisesti lateksimaalilla. Maalipinta kuoriutuu laajalti koko kellarin osalta betoniportaiden kulkuväylän keskeltä, lattioista sekä rapatuista seinä- ja lattiapinnoista. Poikkeuksena tästä on kellarin maan pinnan yläpuolelle jäävät osuudet eli kellariin johtavan porrashuoneen seinien ja katon maalipinnat ovat pinnaltaan ehjät. Lämmönjakuhuoneessa on näkyvissä joltain osin myös betonisokkelia vasten muurattuja sisäpuolen tiilirakenteita. Jo työmaapäiväkirjoissa vuodelta 1934 on maininta kellarien seinistä ja lattiakaivosta puskevasta kosteudesta. Vuonna 2016 kirkossa suoritettussa kosteusvahinkokartoituksessa kellarien osalta todettiin, että se oli kokonaan märkä. Kellari kuivui vuonna 2017 suoritettun salaojaurakoinnin yhteydessä, mutta hilseileville pinnoille ei ole urakan jälkeen tehty toimenpiteitä.



*Sähköpääkeskuksen seinä ja tulpattu vanha viemäriäpivienti*



*Toinen kirkkosalin lattiassa sijaitsevista ja huoltotunneleihin johtavista lattialuukuista*

Sähköpääkeskuksen seinässä on todennäköisimmin uretaanivaahdolla, kirkon salaojaurakan yhteydessä tulpattu ja ruostunut viemäriputki ja vieressä uusi muovinen viemäriputki. Seinässä on laajalti ruosteisia valumajälkiä. Tulpatun putken vieressä on harmaa ja muovinen ulkoseinän lävistävä, salaojaurakan yhteydessä uusittu viemäriputki. Sähköpääkeskuksen katossa on alas laskettu levykatto, jonka levyt irtoilevat saumakohdistaan.

Lämmönjakohuoneessa sijaitsee kirkon aiempiin höyry- ja öljylämmitysjärjestelmään liittyvät ja maassa seisovat kattilat. Kellarin eteläpuolella lämmönjakohuoneessa on harmaa ja ruostunut metallisella ulkosäleiköllä erotettu vanha raitisilma-aukko, jonka yhteyteen on asennettu ikkuna. Huoneen länsipuolella sijaitsee matalat yläikkunat.

Arkkitehtitoimisto Toivo Paatelan sakastiin suunnittelema vaatenaulakko sijaitsee kellariin johtavien portaiden yläpäässä. Kellarin porrashuoneen seinään kiinnitetty valaisin on yhteneväinen sakastin eteistilan kattovalaisimen kanssa.

Kirkkosalin lattian alla kulkevan huoltotunnelin seinät ovat suurimmilta osin jätetty käsittelemättä ja vaakasuuntaiset valukerrokset erottuvat seinistä. Tunnelin kattopinta on puuverhoiltu ja betoninen lattiapinta on peittynyt hiekalla. Huoltotunneliin kuljetaan lämmönjakohuoneen tummanharmaan metalliluukun kautta ja tunneli haarautuu etelä-pohjoissuunnassa ja kulkee kirkkosalin pitkiä sivuja pitkin ulkoseinien viertä. Tunnelissa kulkee eristettyjä kaukolämpöputkia, vesiputkia sekä sähköjohtoja ja -hyllyjä. Huoltotunneleihin asennettiin kunnollinen valaistusjärjestelmä vuoden 1985 peruskorjauksen yhteydessä.



## Urkulehteri ja lehterille johtavat portaat

<i>Lattia</i>	Muovimatto: siniharmaa, porrashuone: mosaiikkibetoni
<i>Seinät</i>	Rapattu, maalattu valkoinen ja vaalea beige
<i>Katto</i>	Rapattu, maalattu valkoinen
<i>Ovet</i>	Urkulehterille ja urkuihin johtavat puuovet: maalattu, valkoinen
<i>Ikkunat</i>	Puolikiiltävä lakka, tummanruskea

Urkulehterin betonisen välipohjan päälle puusta ja lastulevystä 1970-luvulla uudelleen rakennetut tasoerot on päällystetty laastilla sekä sinertävän harmaalla muovimatolla tasoitteen päälle liimaamalla. Urkuparven soittopöydän edustalla matto on irronnut alustastaan paljastaen parven lankkulattiarakenteen. Lehterin matto puhdistettiin ja pestiin ainoastaan vuoden 1985 peruskorjauksen yhteydessä. Porrasaskelmiin ja tasojen kulmiin on kiinnitetty puulistat. Osaan portaissa askelman etupintaan on kiinnitetty uritettu liukuestelista. Urkulehterin lattiapinnan päällä ja porrasaskelmien alaosassa kulkee sähköjohtojen neliskanttiset ja metalliset kotelot.

Urkulehterin rapatuissa seinissä on huomattavissa selkeää maalivärien ja -sävyjen erottumista. Lehterin seinien yläosissa, porrastuvan katon toisen porrastuksen yläosasta lähtee beigen värinen maalipinta ylöspäin ja porrastuksesta alaspäin seinä on maalattu valkoiseksi. Lehterin penkkirivien laskevia porrastuksia mukaillen, seinän alaosa on maalattu ympäri urkulehteriä puolikiiltävällä kirkkaan valkoisella sävyllä. Erityisesti urkulehterillä erottuu savupiipusta tussahtaneen noen likaamat alueet sekä rajapinnat pestyjen ja pesemättömien seinien



*Urkulehterillä toisistaan erottuvia maalipintoja sekä noen ja pölyn likaamia kohtia seinissä*



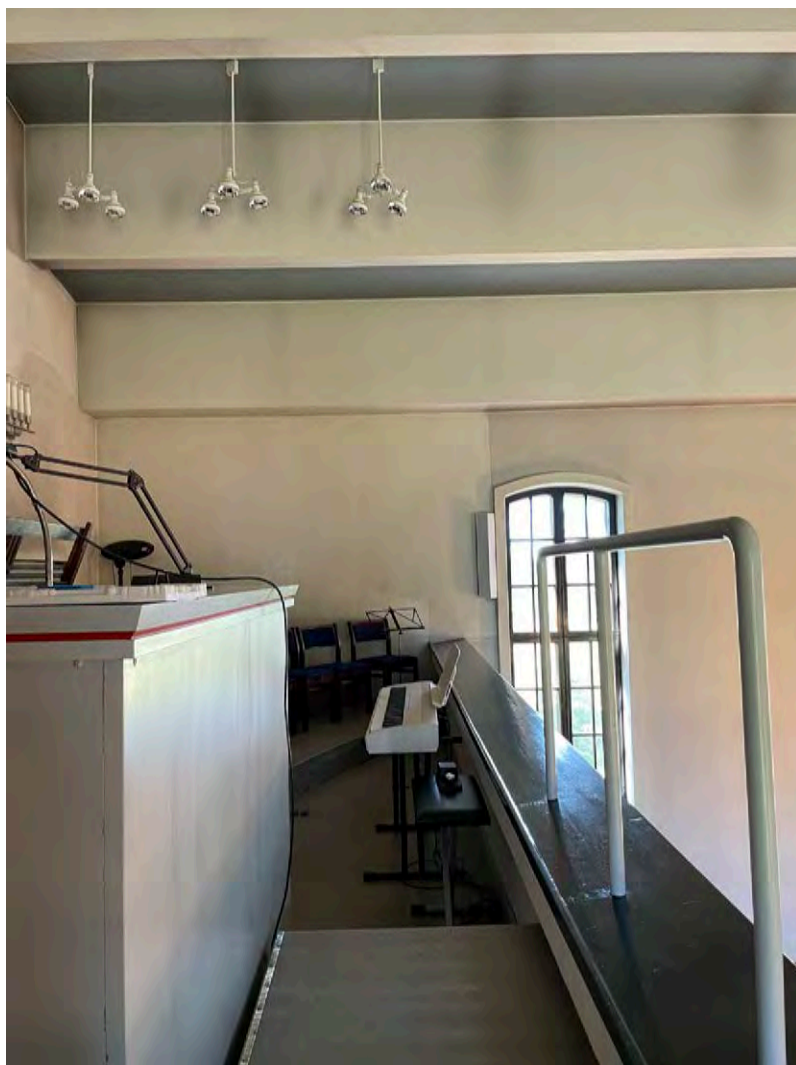
*Urkulehterin porrastettu laulattiarakenne ja rakenteen päällä sijaitseva muovimatto*

osuuksilta. Syvennyksissä olevien urkuperäisten pattereiden yläpuolella on pinttynyttä likaa. Kirkon alkuperäisen työselityksen vuoden 1935 maalaustöistä mainitaan urkulehden osalta seuraavasti. Seinät, katon, lehterin alusta ja ikkunapielet maalattiin kalkkiväreillä kolmeen kertaan. Öljyväreillä maalattiin lehterin seinät kaiteen korkeuteen, lehterin kaide sisäpuolelta, lehterin portaan seinät ja ikkunapenkit.

Urkulehterin betonikaiteen päällä on muotoiltu, siniharmaaksi maalattu puujohde. Betonikaiteen kirkkosaliin avautuvassa ja rapatussa otsapinnassa on taiteilija Bruno Tuukkanen maalauksia kohtauksista Kristuksen lapsuudesta; paimenet ja enkelit, Kristuksen syntymä, kuninkaitten kumarrus ja pako Egyptiin. Museoviraston kohdekäynnin (2015) muistion mukaan kirkon maalaukset olisi puhdistettu ja mahdollisesti myös restauroitu, ainakin urkulehterillä maalaukset ovat osittain uudelleen maalattu. Todennäköisesti taideteosten restaurointi toteutettiin urkulehterin kaiteen maalausten osalta vuoden 1985 peruskorjauksen yhteydessä. Urkulehterin soittoöydän eteen vuonna 1985 tehty lyhyt metallikaide mukaillee kirkon alkuperäisten metallikaiteiden tyyliä. Kaide on yksinkertainen siniharmaaksi

maalattu pyörökaide, jossa on kolme pystysuuntaista osaa ja yksi vaakasuuntainen käsijohdeosa. Kaide on upotettu urkulehterin betonikaiteen puujohteeseen. Museoviraston intendentin Johanna Hakasen Tanja Savoselle osoitetussa sähköpostissa 2.9.2019 mainitaan urkulehterin olemassa olevan betonikaiteen olevan liian matala ja intendentin ehdotuksena kaiteen korotusosan voisi tehdä esimerkiksi putkirakenteisena.

Arkkitehtitoimisto Toivo Paatelan suunnittelemiin alkuperäisiin kalusteisiin lukeutuu urkuperäisten saranoidut, tummaksi petsatut kiinteät penkit. Vuonna 1970 sisätilojen korjauksen yhteydessä poistetun penkkirivin jälkeen alkuperäisiä penkkejä on jäljellä yhteensä kolme riviä toispuoleisesti pohjoisella puolella urkuperäistä. Seurakunnan asiantuntijoiden kertomatiedon mukaan alkuperäiset penkit olisi jossain vaiheessa poltettu. Kiinteitä penkkejä on sijainnut urkuperällä symmetrisesti molemmiin puoliin, mutta tällä hetkellä toisella puolella urkuperäistä on tummaksi petsattuja ja tummansinisellä istuin- ja selkäosalla verhoiltuja irtotuoleja. Kolinaa ja vaaratilanteitakin aiheuttaneiden irtopenkkiä tilalle on pyydetty 2010-luvulla tarjouksia



*Urkulehterin betonikaiteeseen vuonna 1985 upotettu teräsputkikaide ja taustalla samana vuonna lehterille lisätyt valaisimet*



*Urkulehterillä sijaitsee kaksi- ja neljäbaaraisia, todennäköisesti alkuperäisiä seinävalaisimia*



alkuperäisten saranoitujen penkkirivien tilalle olemassa olevia alkuperäisiä penkkejä mukaillen. Museoviraston kohdekäynnin (2015) muistiossa Maarit Mannila puolsi uusien ja olemassa olevien kiinteiden penkkien kääntöistuinlevyjen alapintaan kiinnitettäviä hidastimia, joilla estettäisiin penkkien laskemisesta ja ylös nostamisesta syntyvää kolinaa. Urkuparvella sijaitsee Arkkitehtitoimisto Laiho-Pulkinen-Raunio vuoden 1985 peruskorjauksen yhteydessä suunnittelema puinen nuottikaappi. Vuonna 1985 poistetut vuoden 1970 sisätilojen korjauksen yhteydessä urkupillistön suojaseiniin kiinnitetyt seinän väriset vaatekoukut on korvattu kahdella lattialla seisovalla vaatenaulakolla nuottikaapin ympärillä.

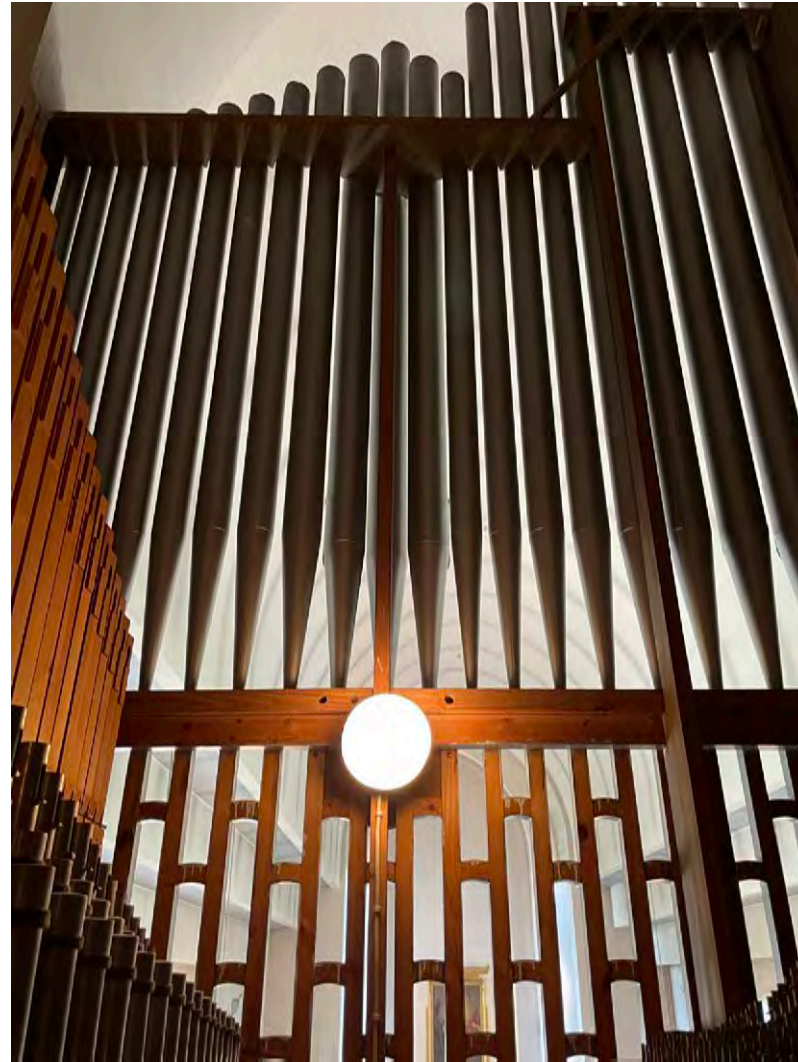
Urkulehterille johtava porrashuone kunnostettiin ja messinkikäsijohteet lisättiin vuoden 1985 peruskorjauksen yhteydessä. Mosaiikkibetoniaskelmat paikattiin sekä seinä- ja kattopinnot kunnostettiin ja maalattiin uudelleen. Seinissä ja kattopinnoissa on pääsisäänkäynnin eteistilan kanssa samaan tapaan havaittavissa maalipinnan irtoamista alustastaan koko porrashuoneen osalla. Vuonna 2016 suoritetussa kosteusvahinkokartoituksessa mainittiin, että pääsisäänkäynnin osalta kosteutta löytyi portaan nousun alusta ulkoseinää vasten olevasta seinästä. Seinässä esiintyy kyseisessä

kohdassa maalipinnan kuplimista. Osassa kohtaa seinistä, esimerkiksi portaan alapäässä on erotettavissa seinäpintojen pohjakäsittelyssä asennettu pintavahvistuskankaan verkkomainen tekstuuri. Hilseillestä seinäpinnasta portaan yläosassa on erotettavissa vaakasuuntaiset muottibetonivalu osuudet.

Sekä urkuparven, urkujen ja urkulehterille johtavan porrashuoneen valaisimet uusittiin kirkon 1985 peruskorjauksen yhteydessä. Urkulehterillä sijaitsee kuusi kappaletta kiskoon asennettuja katosta laskeutuvia maalarinvalkoisia kohdevalaisimia. Lehterille johtavan porrashuoneen seinävalaisin yhtenäistettiin eteistilojen kattovalaisinten kanssa samanlaiseksi. Urkulehterillä sijaitsee kirkon alkuperäisiä Oy Taito Ab:n messinkisiä sähkökattokruunuja ulkonäöltään vastaavia seinäkiinnitteisiä valaisimia. Koristepäädyllyisistä vaakasuuntaan rivissä olevista metallikannoista lähtee ylöspäin kynttilämäiset varsiosat, joiden päässä on valaisinkuvut. Valaisimia on urkuparvella kaksi- ja neljähaaraisia. Vaikka kirkon arkistomateriaaleissa ei ole mainintaa valaisimista, niiden selkeän yhteneväisyyden kirkkosalin kruunuvalaisinten kanssa voidaan todeta, että valaisimet ovat alkuperäisiä vuodelta 1935.



*Kuva kirkon urkujen sisäpuolelta*



*Urkuvasadi kuvattuna urkujen sisäpuolelta*

### *Kirkon urut*

Urkujen ulkopuolella sisäänkäynnin yhteydessä sijaitsee vanha, pois käytöstä otettu ilmankostutin. Urkuparven soittopöytään tehtiin vuonna 1970 katoksellinen taustasuojus lastulevystä. Suojus maalattiin soittopöydän mukaan kirkon kiinteiden kalustuksen tapaan siniharmaan sävyllä, jossa oli ohut vaakasuuntainen ja punainen yksityiskohta. Suojus ei toteutunut täysin vuonna 1970 laaditun arkistomateriaaleista löytyneen lyijykynäluonnoksen mukaisesti, mutta on kuitenkin mitä todennäköisimmin lisätty soittopöydän ympärille samana vuonna.

Vuonna 1935 laaditun urkujen rakennussuunnitelman mukaan Kosken kirkon urut on rakennettu Kangasalan urkutehtaalla. Uruissa on 23 itsenäistä ja kolme siirtoäänikertaa. Urkujen soitto- ja hallintakoneisto ovat pneumaattisia. Urkujen oli määrä valmistua suunnitelman mukaan marraskuun lopussa vuonna 1934. Urkujen julkisivut on laadittu tirehtööri Aarne Wegeliuksen piirustusten mukaan. Urkuseinän ääniaukkojen fasadi poikkeaa Arkkitehtitoimisto Toivo Paatelan laatimista alkuperäisistä piirustuksista. Arkkitehdin piirustuksissa

urkufasadissa urkuparven ovien yläpuolella on ollut tyylielty ristikuviointi. Olemassa olevassa fasadissa on segmenttikaarellisia ja kapeita, puurakenteeseen tehtyjä ja valkoiseksi maalattuja keskeltä auki olevia kehyksiä. Urkufasadissa toistuu muun muassa virsitauluissa ja saarnastuolissa toistuvat vaaleansiniharmaat sävyt ja punainen kapea vaakasuuntainen tehosteväriaita. Aarne Wegelius on suunnitelmien lisäksi allekirjoittanut myös urkujen kirjallisen rakennussuunnitelman.

Kirkon urut on elinkaarensa aikana huollettu ainakin kahdesti. Ensimmäisen huoltotyön urkujen puhdistuksen ja virittämisen osalta suoritti T:mi Urkurakentamo Matti Erola vuonna 1979. Kirkon urut puhdistettiin, täysviritettiin ja niiden koneisto korjattiin vuonna 1985 Kangasalan Urkupalvelu Oy:n toimesta. Arvion kirkon urkujen peruskorjaamisesta on laatinut Urkurakentamo Veikko Virtanen Oy vuonna 2013 ja arviossa esiin tulleet huomiot on lueteltu aiemmin tässä selvityksessä. Urut tulisi puhdistaa myös lämpökanavasta tupruilleen ja kirkon pintoja laajalti lianpeen noen vuoksi.



## Kellotorni

<i>Lattia</i>	Teräshierretty betoni, puulankut
<i>Seinät</i>	Kellotornin alaosa: Rapattu, maalattu beige Kellotornin yläosa: Kalkkimaalaus, valkoinen
<i>Katto</i>	Kellotornin alaosa: Rapattu, maalattu valkoinen  Kellotornin kierreportaan yläpään tasanteen katto: kalkkimaalattu valkoinen/puhdas betonipinta ja puulautaverhous  Kellotornin huipun katossa puulautaverhous
<i>Ovet</i>	Kellotornin alaosan varastotilan väliovi: kuultomaalattu tummanruskea mäntypuuovi  Yläpohjaan johtava teräsovi, tummanharmaa
<i>Ikkunat</i>	Puolikiiltävä lakka, tummanruskea

Kirkon kellotorniin kuljetaan omasta ovesta ulkoa kirkon eteläpuolelta. Vuonna 2016 suoritetun kosteuskartoituksen mukaan seinä oli kastunut tilan käyntioven molemmin puolin. Kellotornin alaosan rapatuissa seinäpinnoissa on havaittavissa seinän ja katon rajapinnassa sekä nurkista pystysuuntaisesti lähteviä halkeamia. Rappaus ja maalipinta on uusittu vuoden 1985 peruskorjauksen yhteydessä. Tilassa kulkevat tekniikkajohdot ja rappauspinnat ovat keränneet pölyä rihmastomaisesti.

Kirkon alkuperäisessä vuoden 1935 työselityksessä rappaustöihin liittyen mainitaan, että lehterikaton yläpuolinen osa tornista muurattiin puhtaaksi ja kalkittiin kaksi kertaa. Tornin seinä tai kattopintoja ei ole rapattu, sillä tiili- ja betonitekstuurit kuultavat selkeästi maalipinnan alta ja maalipinta on osittain kulunut paljastaen puhtaita betoni- ja tiilirakenteita altaan. Kirkon tornin katossa ulkoseiniin liittyvät vaakasuuntaiset betonipalkit ovat pinnaltaan osittain rapautuneet ja alaosissa on tullut esiin ruostepintaista betoniraudoitusta.



*Kirkon kellotornin ja kellon rakenteita*



*Tampereen O/y Lokomon kellot ja niitä ympäröivät puurakenteiset ja rautakiinnikkeiset tukirakenteet*

Kirkon tornista yläpohjaan johtava, vuoden 1985 peruskorjauksessa vaihdettu tummanharmaa teräslevypintainen paloluukku on hyvässä kunnossa. Luukun ympärillä oleva tiilirakenne on halkeillut mahdollisesti vanhan puurakenteisen oven ja uuden luukun asentamisen takia, joten oven ympäristö on niiltä osin paikattu harmaalla laastilla.

Kellotornissa sijaitsevat puinen tummaksi kuultokäsitelty portaikko, huoltotason rautakaiteet sekä kellotorniin johtava Högforsin valurautainen kierreporras eivät henkilöturvallisuuden osalta vastaa nykyajan vaatimuksia. Kirkon kellotornin huoltotason alkuperäisistä rautakaiteista keskusteltiin kirkon korjaustoimikunnan kokouksen 6.4.2018 asialistalla, että kaiteet on kirkon ulkotilojen peruskorjauksen yhteydessä päätetty huoltomaalata ja säilyttää entisellään. Keskustelussa oli noussut myös esiin, että toisaalta huoltotasoa ei käytetä muulloin kuin huoltotoimenpiteiden yhteydessä.

Kirkon kellot ovat vuoden 1934 työmaapäiväkirjan mukaan Tampereen O/y Lokomon kellot. Kirkon kellojen ympärillä oleva telinerakenne on puurakenteinen ja koottu rautakiinnikkein. Kellojen puurakenteet seisovat osittain betonirakenteisen välipohjan ja osittain tilan keskellä olevan lautaverhoilun päällä. Seurakunnan asiantuntijoiden

kertomatiedon mukaan, vanha puulattiarakenne on jossain vaiheessa romahtanut, jolloin tornin lattiaan kellojen puurakenteen ympärille uusittiin lautalattiarakenne. Lattian lautaverhoilun lomassa olevista puulankuista on erotettavissa uusia lautoja vanhemmat ja reunoiltaan kastuneet kirkon kellojen alaosan puurakenteet. Kellojen metalliosat ovat paikoin ruostuneet ja kellojen pinnassa on havaittavissa ruosteisia veden valumajälkiä. Kirkon kellojen soiton automatisoinnin korjaukset ja torniluukkujen koneistus ja automatisointi tehtiin vuonna 1984 ja kellojen soiton ohjauskeskus liitettiin urkulehterin keskuksen vuonna 1985.

Kirkon tornin huipun jäykistävien ja ristiin menevien betonirakenteiden yllä kuparikatteen alaosassa olevassa lautaverhoilussa on silmin havaittavia reikiä. Kellojen alla on vesien keruuta varten sijoitettuja keräilyastioita, joten katto myös vuotaa.

Kirkon tornin luukkujen ovien reunat, karmien ulkopinnat ja karmit sisähuullokseen asti on maalattu julkisivujen peruskorjauksen yhteydessä vuonna 2018. Säärasitukselle erityisesti alttiin kellotornin luukkujen vaakasuuntaisissa koristepuulistoissa ja pystysuuntaisissa karmirakenteissa luukkujen ulkopuolella on havaittavissa maalipinnan hilseilyä ja puun syiden erottumista.

## Tekniset järjestelmät

Kirkossa on alusta alkaen ollut keskuslämmitys ja se on alun perin lämmennyt puulla lämmitettävällä matalapaine-höyrylämmitysjärjestelmällä. Talotekniikan nykytilanteen kartoittamisessa on käytetty apuna Caverion Suomi Oy:n 22.3.2018 laatimaa energiakatselmusraporttia.

### *Kulutusseuranta*

Kirkon sähkön energiankulutusta seurataan kuukausitasolla ja lämpöenergiankulutusta seurataan joka toinen kuukausi automaattisesti päämittarilta energiayhtiöön kirjautuvien kulutuslukemien avulla. Kaukolämpömittari sijaitsee lämmönjakohuoneessa ja sähkön kulutuksen mittari sijaitsee seurakuntatalon sähköpääkeskuksessa. Kirkon vedenkulutusta seurataan lämmönjakohuoneessa sijaitsevan vesimittarin sekä puolivuositain vesiyhtiölle käsin kirjatun ja ilmoitetun kulutuslukeman avulla.

### *Kiinteistön ohjaus- ja valvontajärjestelmä*

Kiinteistössä ei ole varsinaista rakennusvalvonta- tai rakennusautomaatiojärjestelmää. Lämmityksen ja lämpimän käyttöveden ohjaukset on kytketty säädinyksikköön. Painovoimaista ilmanvaihtoa ohjataan pellistöistä käsin tarpeen mukaan. Sähköisillä saattolämmityksillä sekä sade-/pohjavesipumppaamolla on omat ohjauskeskuksensa. Ulkovalaistusta ohjataan sähkökeskuksesta kellonajan ja hämäryyden mukaan. Sisävalaistusta ohjataan tarpeiden mukaisesti. Kirkossa on palohälytysjärjestelmä, mutta ei LVIS-hälytysjärjestelmää.

### *Lämmitys-, vesi- ja viemäri- sekä ilmanvaihtojärjestelmä*

Kirkossa on vesikiertoinen kaukolämmöllä toimiva lämmitysjärjestelmä. Lämmön luovuttimina toimivat lämpöpatterit seinillä sekä keskeltä eteenpäin katsottaessa joka toisen kirkon penkin alla sijaitsevat



lämmitysputket. Patteriverkostossa on yksi piiri, josta lämpö jaetaan lämpöpattereihin ja putkilämmittämiin. Lämpöpattereissa on käsisäätoventtiilit. Lämmitysverkostoon on liitetty erillisin vaihtimin lämmin käyttövesi- ja lämmitysverkosto. Patteriverkoston lämpötilasäätö on toteutettu ulkolämpötilan perusteella toimivalla säädöllä ja säädöt on liitetty Ouman yksikkösäätimeen. Osa kirkon pattereista on sähköllä toimivia. Saattolämmittämiä on kaksi kappaletta sadevesikaivojen viemäroinneissä ja joita ohjataan omalla ulkolämpötilaohjatulla termostaatilla. Kattokaivoilla ei ole sulatuslämmityksiä. Museoviraston 2015 suorittaman kohdekäynnin mukaan kirkon lämpöjohtojen läpivientien mahdollinen eristämättömyys tai eristeiden laatu ja kunto tulee tarkistaa. Vuonna 1934 laaditun työmaapäiväkirjan mukaan alkuperäisten lämpöjohtojen eristykseen käytettiin asbestia ja aaltopahvia.

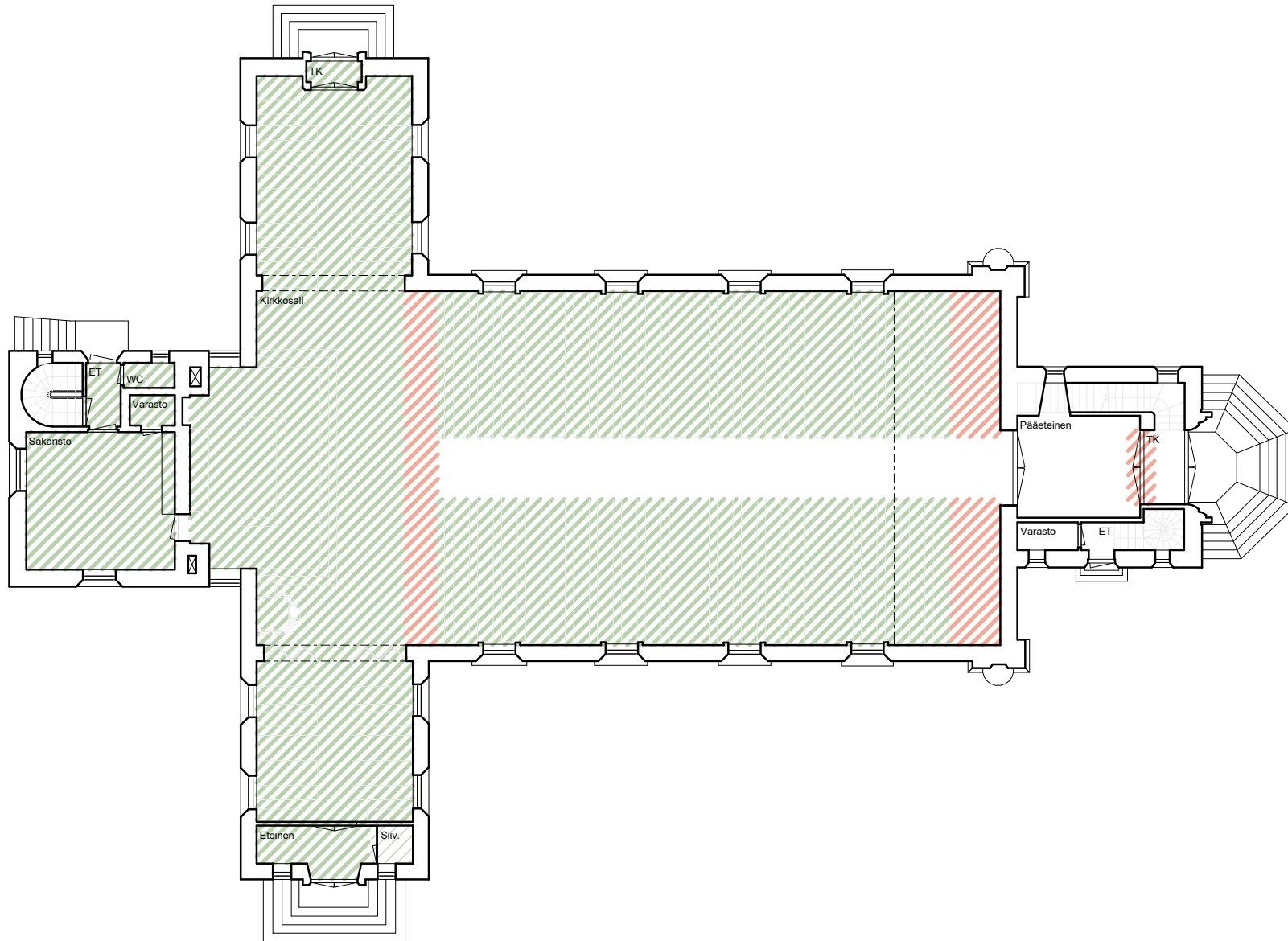
Kirkko on liitetty kunnan vesi- ja viemäriverkostoon ja kiinteistöön tulee yksi vesijohtosyöttö. Vuonna 2018 tehdyssä mittauksessa verkostossa ei havaittu vuotoja ja se oli hyvässä kunnossa. Katselmuksen yhteydessä ei havaittu vuotoja tai muuten huonokuntoisia vesikalusteita.


Kirkon ilmanvaihto tapahtuu painovoimaisesti ja vapaakiertoisesti ikkunoiden kautta. Ilmanvaihdon pellitejä säädetään manuaalisesti tarpeen mukaan.


#### *Sähköjärjestelmät*


Kirkon sähköjärjestelmät ovat pääosin vuodelta 1980 ja niiden kunto oli vuonna 2018 hyvä. Rakennuksen sähköjohdot on asennettu upotettuina jo alun perin. Sähköpääkeskus sijaitsee kellarin sähköpääkeskustilassa. Jakokeskukset sijaitsevat kahdessa kerroksessa. Kellarikerroksessa on jakokeskus pumppamolle, LVI-laitteille ja ulkovaloille. Urkulehterillä on ryhmäkeskus, joka palvelee pääosin urkulaitteistoja. Ulkona sijaitsee jakokeskus toiselle pumppamolle. Kiinteistössä ei ole huipputehon rajoittamiseen soveltuvaa automatiikkaa.

Valaistusvoimakkuudet eri sisätiloissa olivat vuoden 2018 energiankulutusmittausten mukaan suositusten mukaiset ja valaistus oli riittävää. Sisävalaistusta ohjataan käsikytkimillä ja ulkovalaistusta hämäräkytkimellä sekä kellokytkimellä.



 Olennaiset muutokset

 Huomaamattomat ja muut sisustuksen muutokset

 Tilan käyttötarkoitus muuttunut

## 6. KIRKON SÄILYNEISYYS

### *Olennaiset muutokset*

Kirkkosalin alkuperäisistä kiinteistä penkkiriveistä kolme riviä on poistettu vuosina 1970 ja 1985. Lattiamateriaali poikkeaa eturivistä poistettujen penkkirivien kohdalla salin muista lattiamateriaaleista.

Kirkon pääsisäänkäynnin tuulikaapin ja eteisen väliin on lisätty vuonna 1985 ovi mukaillen alkuperäistä kirkkosalia ja pääeteistilaa rajaavaa ovea

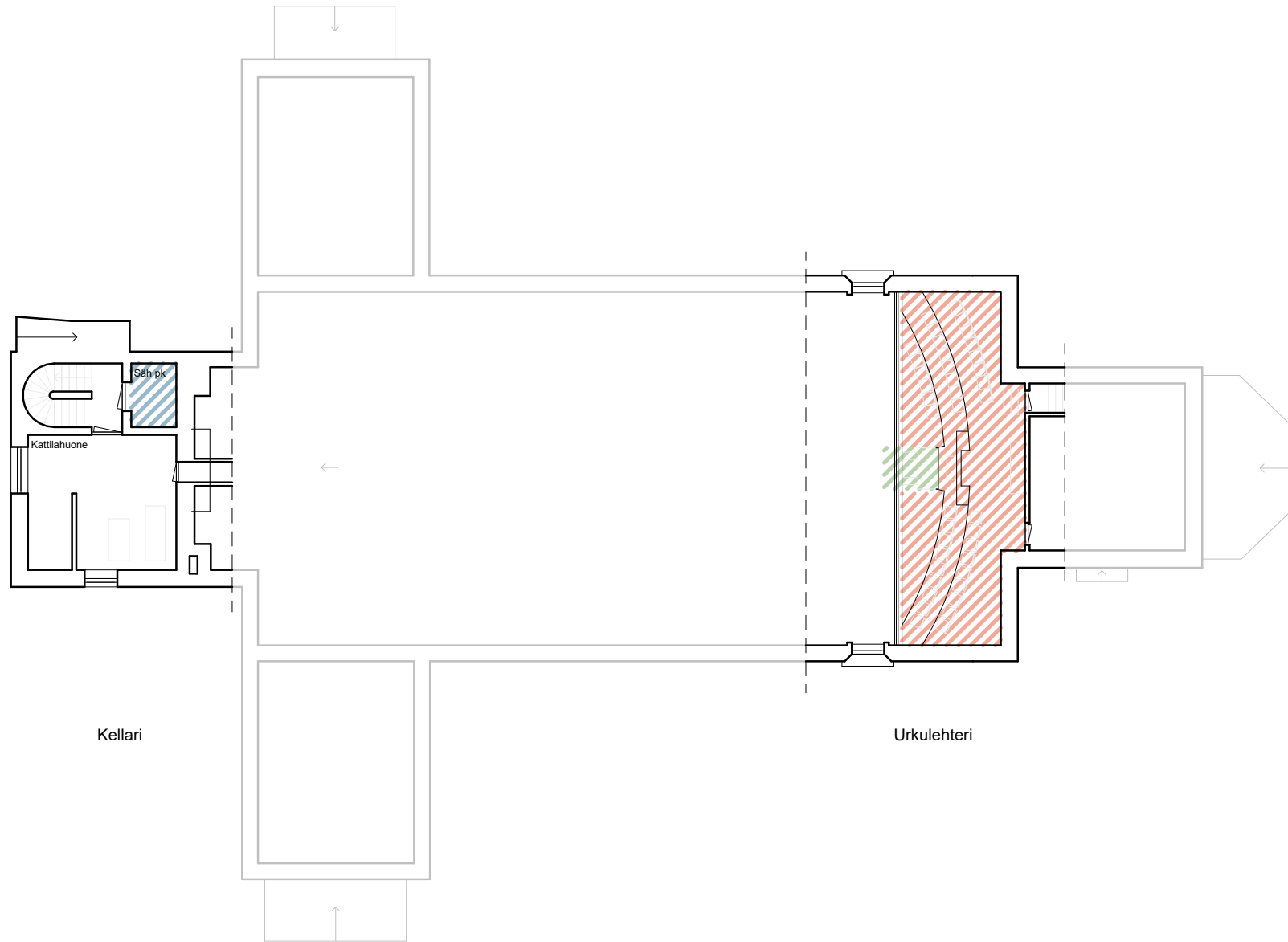
### *Huomaamattomat ja muut sisustuksen muutokset*

Kirkkosalin, ristisiipien ja sakaristokokonaisuuden lattiamateriaalit ovat vaihtuneet vuosina 1970 ja 1985

Eteläisen ristisiiven tuulikaappiin on aiemmin rakennetun väliseinän tilalle tehty uusi väliseinä siivouskomerolle vuonna 1985

Urkulehterille johtavan portaan yhteyteen ja alttarin viereen on toteutettu käsijohteet

Sakariston alkuperäisen altaan tilalle on toteutettu kiintokalustekokonaisuus myöhemmässä vaiheessa



Olellaiset muutokset



Huomaamattomat ja muut sisustuksen muutokset



Tilan käyttötarkoitus muuttunut

*Olennaiset muutokset*

Urkuparven molemmilta puolilta on poistettu yksi kiinteä penkkirivi ja urkuparven porrastettu laualattiarakenne uusittiin vuonna 1970. Pohjoispuolen penkkirivit on korvattu myöhemmässä vaiheessa irtotuolein.

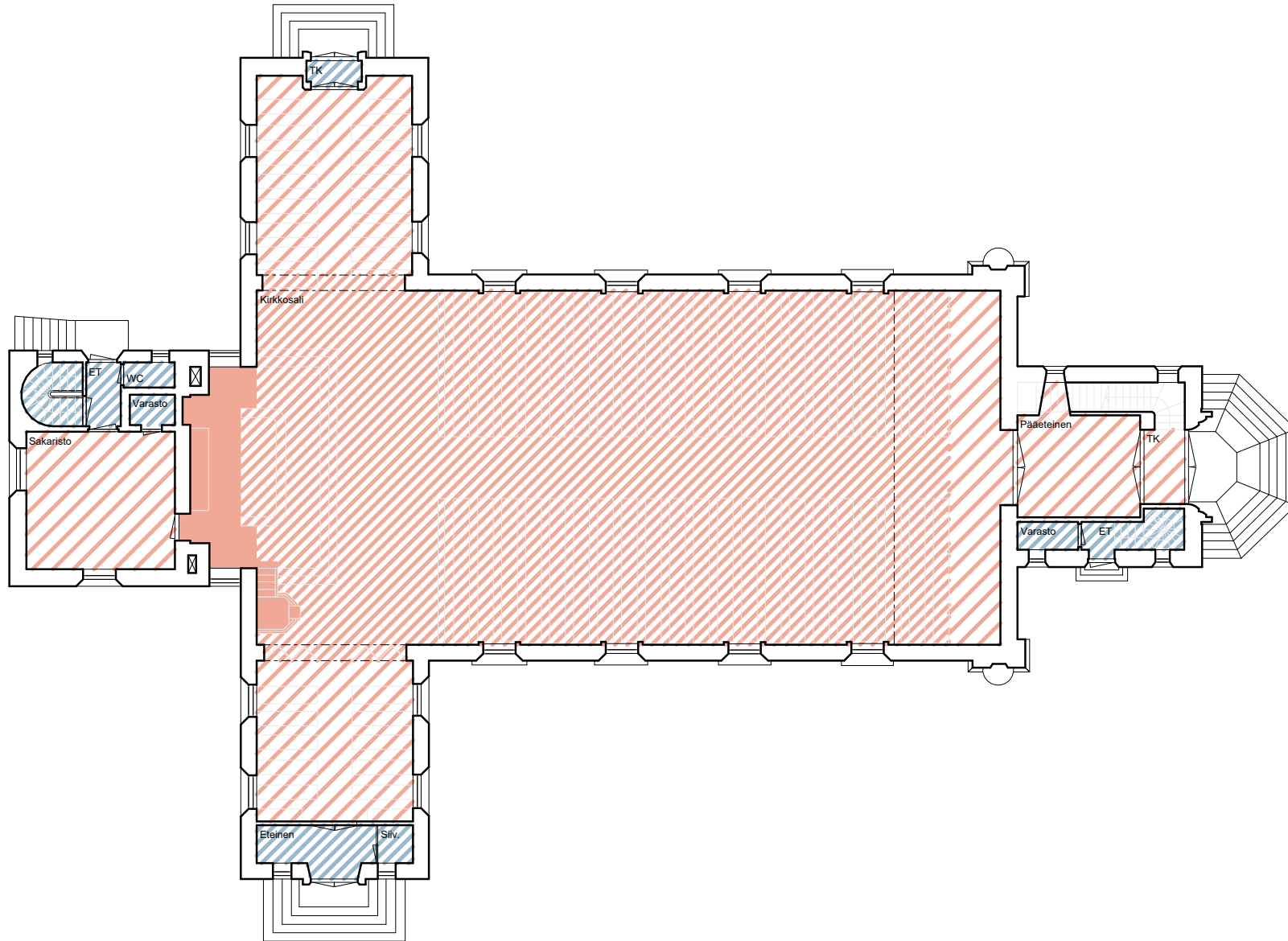
*Huomaamattomat ja muut sisustuksen muutokset*

Urkuparven soittopöydän ympärille on tehty katos vuonna 1970

Urkuparven betonikaiteeseen lisättiin teräsputkikaide vuonna 1985

*Tilan käyttötarkoitus muuttunut*

Kellarin varastokomerosta tehtiin sähköpääkeskus vuonna 1985



Ei siedä muutosta



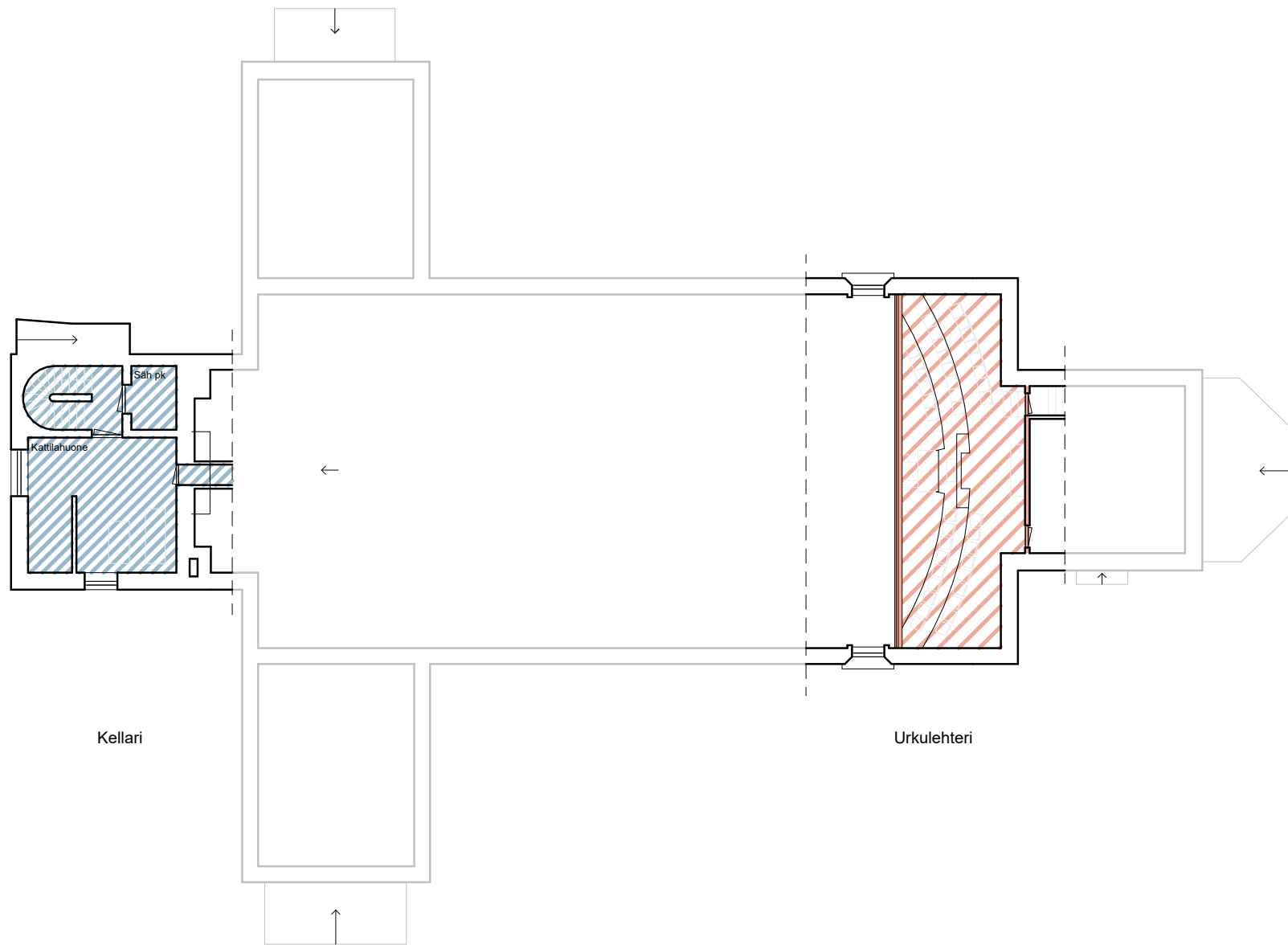
Sietää muutosta huonosti



Sietää muutosta osittain



Sietää muutosta



Ei siedä muutosta



Sietää muutosta huonosti



Sietää muutosta osittain



Sietää muutosta





## 7. Lähteet

### *Kirjalliset lähteet*

Oja, Aulis 1949. Kosken Tl. seurakunta 1647-1947. Helsinki: Paino Oy Nord Print Ab.

### *Koski Tl. - Salon seurakunnan arkiston materiaalit:*

Skannattu monistenippu kirkon historiasta ja nykytilanteesta

Kosken Tl. Seurakunta III. Nykyisen kirkon rakennuspiirustuksia 1933. III ja 5.

Kosken Tl. Seurakunta. Nykyisen kirkon rakentamista koskevia asiakirjoja 1932-1934.

Kosken Tl. Seurakunta III. Nykyisen kirkon työpiirustuksia 1934. III Ja 6.

Kosken Tl. Seurakunta. Kirkon piirustuksia 1933-1934. III Fd:1b.

Kosken Tl. Seurakunta III. Kirkon lämmitys- ja saniteettilaitteiden piirustukset 1965. III ja 15.

Kosken Tl. Seurakunta III. Kirkon kunnossapitoa ja rakentamista koskevat asiakirjat 1898-1985. III Fd 2.

Kosken Tl. Seurakunta III. Kirkon korjaukseen liittyvät urakkasopimukset 1984. III Hb 3.

Kosken Tl. Seurakunta III. Kirkon korjaukseen liittyvät piirustukset 1983-1985.

Kosken Tl. Seurakunta II. Kirkkoa koskevat asiakirjat 1985-1998.

Kosken Tl. Seurakunta. Kirkon asiakirjat. Kirkon suojele, muistioita, katselmus ym. 2002-2015.

Kosken Tl. Seurakunta. Kirkon asiakirjat. Kirkon korjaus 2016-2018.

Kosken Tl. Seurakunta. Kirkon asiakirjat. Kosteuskartoitus, maaperätutkimus, pk:t kuvia. 2016-2018.

Kosken Tl. Seurakunta. Kirkon asiakirjat. Julkisivut/vesikatto kuntotutkimukset. Urakka-asiakirjat 2016-2018.

Kansio: Kosken kirkko 398.

### *Verkkolähteet*

Asemakaavakartta. <https://kartat.sweco.fi/koskitl/>

Asemakaavamerkinnot ja määräykset. <http://paikkatieto.sweco.fi/docs/koski/kaavayhdistelma/liitteet/4.pdf>

Asemakaavaselostus, liite 4. [http://www.paikkatieto.airix.fi/tietopankki/koski/keskustaajama\\_oyk/liitteet/LIITE%204%20Rak-inventointi\\_Keskustaajama\\_raportti.pdf](http://www.paikkatieto.airix.fi/tietopankki/koski/keskustaajama_oyk/liitteet/LIITE%204%20Rak-inventointi_Keskustaajama_raportti.pdf)

Kosken Tl kunta, keskustaajaman osayleiskaava. [http://www.paikkatieto.airix.fi/tietopankki/koski/keskustaajama\\_oyk/20181227\\_Keskustaajama\\_LOPULLINEN.pdf](http://www.paikkatieto.airix.fi/tietopankki/koski/keskustaajama_oyk/20181227_Keskustaajama_LOPULLINEN.pdf)

Kosken Tl kunta, keskustaajaman osayleiskaava selostusosa.



[http://www.paikkatieto.airix.fi/tietopankki/koski/keskustajama\\_oyk/20181227\\_Keskustajama\\_Selostus\\_LOPULLINEN.pdf](http://www.paikkatieto.airix.fi/tietopankki/koski/keskustajama_oyk/20181227_Keskustajama_Selostus_LOPULLINEN.pdf)

Maakuntakaavakartta. <https://varsinais-suomi.fi/wp-content/uploads/2021/11/Kaavakartta-pohjoisosa.pdf>

Maakuntakaavakartan seliteosa. <https://varsinais-suomi.fi/wp-content/uploads/2021/11/Kaavakartan-selite.pdf>

Maakuntakaavan selostusosa, liitetaulukko 1B. <https://varsinais-suomi.fi/wp-content/uploads/2021/11/Liitetaulukkooste.pdf>

Kosken Tl kunnan verkkosivut. <https://kartta.koski.fi/?setlanguage=fi#>

Sweco karttapalvelu. <https://kartat.sweco.fi/koskitl/>

Koski Tl karttapalvelu. <https://kartta.koski.fi/?setlanguage=fi#>

Museoviraston kulttuuriympäristön palveluikkuna. [https://www.kyppi.fi/palveluikkuna/raepa/read/asp/r\\_kohde\\_det.aspx?KOHDE\\_ID=200462](https://www.kyppi.fi/palveluikkuna/raepa/read/asp/r_kohde_det.aspx?KOHDE_ID=200462)

Museovirasto. <https://www.museovirasto.fi/>

Museovirasto. <http://www.rky.fi/>

Arkkitehtuurimuseo. <https://www.mfa.fi/>

<https://www.harkatie.com/>

*Kuvalähteet*

Valokuvat: Arkkitehtitoimisto NOAN

Nykytilanteen ortoilmakuva. <https://kartat.sweco.fi/koskitl/>

Historiallinen ilmakuva. <https://kartta.paikkatietoikkuna.fi/>

Ote maakuntakaavasta. <https://varsinais-suomi.fi/wp-content/uploads/2021/11/Kaavakartta-pohjoisosa.pdf>

Ote asemakaavakartasta. <https://kartat.sweco.fi/koskitl/>

Valokuva Kosken vanhasta kirkosta. <https://finna.fi/Record/museovirasto.d0f9f945-f848-4e8c-a719-2b13c3832919?sid=3011330753>

A43:16/1-3 Tuimala; Isojaon kartta ja asiakirjat pelloista ja osasta niittyjä (1777). <https://astia.narc.fi/uusiastia/viewer/?fileId=5949163465&aaineistoId=2521053098>

Kirkon rakennuspiirustukset. Salo seurakunnan arkistot.

Valokuva arkkitehti Toivo Paatelasta. <https://www.mfa.fi/kokoelmat/arkkitehdit/toivo-paatela/>

Hämeen härkätien kartta vuodelta 1740. <https://jyx.jyu.fi/handle/123456789/23642>

Valokuva Kosken uuden kirkon vihkiäisistä 17.2.1935. <http://koskelaisseura.fi/kotiseutukokoelma0166/>

Valokuva Koski Tl, kirkko. [https://finna.fi/Record/raami.urn:nbn:fi-aalto:w\\_http%253A%252F%252Fwww.profium.com%252Ftaikarchivedobject%252FA9ECA568-5936-8AB8-F3E2-CB0945A66461?sid=3103421619](https://finna.fi/Record/raami.urn:nbn:fi-aalto:w_http%253A%252F%252Fwww.profium.com%252Ftaikarchivedobject%252FA9ECA568-5936-8AB8-F3E2-CB0945A66461?sid=3103421619)

Valokuva: Koski Tl, kirkko. [https://finna.fi/Record/raami.urn:nbn:fi-aalto:w\\_http%253A%252F%252Fwww.profium.com%252Ftaikarchivedobject%252FCE802D3F-F090-A15E-5D78-776F890FC009?sid=3103421619&imgid=1](https://finna.fi/Record/raami.urn:nbn:fi-aalto:w_http%253A%252F%252Fwww.profium.com%252Ftaikarchivedobject%252FCE802D3F-F090-A15E-5D78-776F890FC009?sid=3103421619&imgid=1)



## Kosken kirkko

Rakennushistoriaselvitys 15.9.2023  
Arkkitehtitoimisto NOAN Oy  
etunimi.sukunimi@noan.fi

Työryhmä:  
Lassi Viitanen  
Caspar Åkerblom  
Laura Rahkonen

NOAN  
architecturestudio



2023 ©

Arkkitehtitoimisto NOAN Oy

